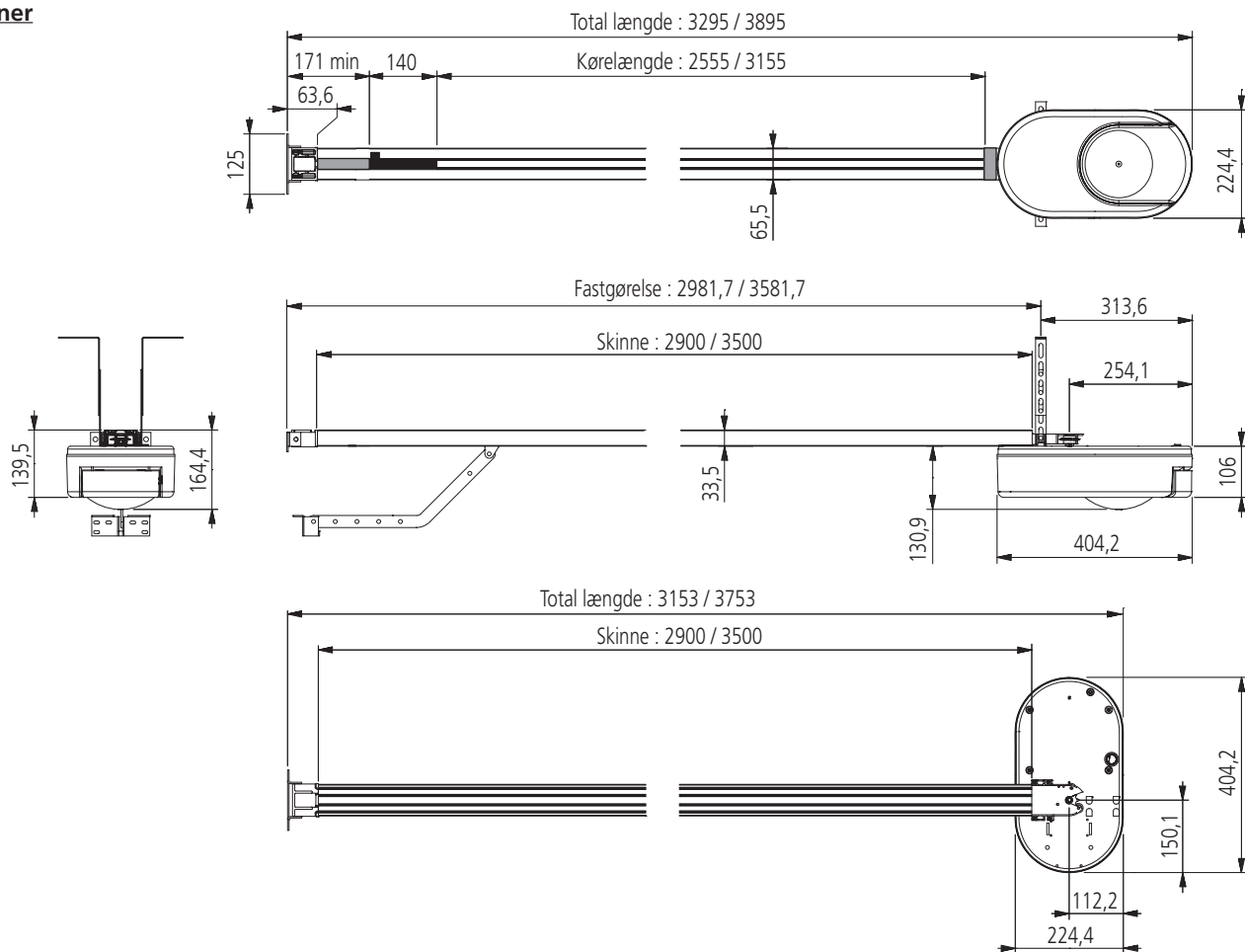




## Dimensioner



## Technical specifications

- Strømforsyning: . . . . . 230V / 50Hz
- Maksimalt strømforbrug (standby / i drift): . . . . . 4W / 120W
- Radiofrekvens (Simu Hz): . . . . . 433,42MHz
- Antal kanaler der kan lagres: . . . . . 32.
- Trækraft (maksimal kraft): . . . . . 800N
- Kraft ved start\*: . . . . . 650N
- Brug: . . . . . 20 cyklusser/dag maks. (testet ved 36.500 cyklusser)
- Maksimal hastighed: . . . . . 0,14 m/s maks.
- Programmeringsinterface: . . . . . 4 knapper / 4 lysindikatorer
- Betjeningsvilkår: . . . . . -20°C / +60°C - indendørs tørt - beskyttelsesindeks IP20
- Køregrænser: . . . . . Mekanisk stop ved \_bning, elektronisk ved lukning, lagret stopposition ved lukning
- Indbygget lys: . . . . . 230V / 40W, E27 sokkel
- Elektrisk isolering: . . . . . Klasse 2  (dobbeltisolering)

## Forbindelser

- Sikkerhedstilslutning: . . . . . Tørkontakt NF / kompatibel med fotoelektroniske TX/RX celler.
- Sikkerhedstilslutning til dør til personbrug: . . . . . Tørkontakt NF
- Ledningsbetjent tilslutning: . . . . . Tørkontakt NO
- Udgangssignal med gult lys: . . . . . 24V / 15W med indbygget blinkende kontrol
- Ekstra udgangssignal til strømforsyning : . . . . . 24V / 500 mA maks.
- Ekstern antennetilslutning: . . . . . Ja
- Backup batteritilslutning: . . . . . Ja

## Betjening

- Tvungen modus: . . . . . Tryk på og hold motorkontrolknappen nede
- Uafhængig lyskontrol: . . . . . Ja, i det indbyggede lys
- Lys tændt efter bevægelse: . . . . . Fast, 60 sek.
- Forvarsel med gult lys: . . . . . 2 sek., automatisk lys er tilslettet
- Sikkerhedstilslutning under lukning: . . . . . Døren åbner helt igen
- Indbygget føler: . . . . . 4 justerbare niveauer af følsomhed
- Progressiv opstart: . . . . . Ja
- Hastighed ved åbning: . . . . . 0,14 m/s maks.
- Hastighed ved lukning: . . . . . 0,12 m/s maks.
- Hastighed nær lukning: . . . . . Kan programmeres: Sætter ikke farten ned, kort fartsækning (30 cm), lang fartsækning (50 cm)

\*Maksimum vægt, hvor motoren kan starte og køre døren mindst 5 cm (ifølge RAL-GZ definition).

## 4 Installation

### Hvor installeres døren

**A:** Op, og over dør

**B:** Opdeling af dør

- Hvis det øverste af døren er specielt udformet, kan man benytte beslaget til opsætning af opdelt dør.

**C:** Skydedør der åbner sidelæns

- Til installation af døren på en sidevæg bruges skinnen med drivrem.

**⚠ Der må maksimum være 0,2 m mellem væggen og skinnen.**

### Tjek dette inden installationen

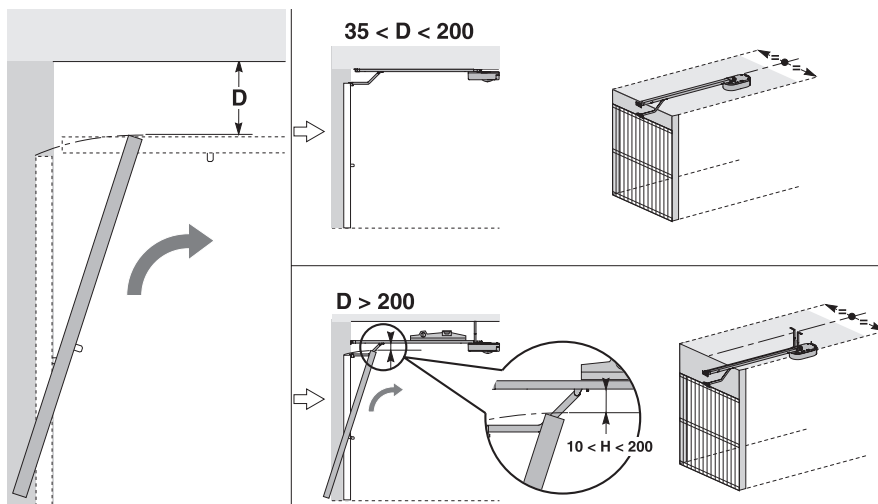
#### Indledende tjek:

- Tjek at garagedøren kan åbnes manuelt, og at den kører uden problemer. Vær sikker på, at døren er i upåklagelig mekanisk stand (skiver, hængsler osv.) og balancerer ligeligt (fjerspænding).
  - Din garages opbygning (vægge, overliggere, indre overflader, bjælker, dørskinner osv.) skal bruges til opsætningen af GM800-systemet. Sørg for, at det hele er i god stand.
  - Sprøjt ikke vand på systemet. Installer ikke GM800 et sted, hvor vand kan forårsage skade.
  - Sæt gerne et gummibånd på den nederste kant på døren. Dermed undgås kraftig kontakt med underlaget og overfladen forstærkes.
  - Hvis garagedøren er den eneste vej ind i garagen, så installer en udvendig lås på garagen og inkluder et backup-batteri.
  - Hvis garagen har en separat indgang til personbrug, skal denne dør have en aflåsning, der forhindrer garagedøren i at gå op, når man bruger persondøren.
  - Hvis garagedøren åbner ud til en offentlig vej, så installer en lysindikator som f.eks. et gult blinkende lys.
  - Hvis garagedøren fungerer automatisk, så installer et sikkerhedssystem med fotoelektriske celler og en lysindikator med blinkende gult lys.
  - Sørg for, at døren ikke udgør nogen fare.
  - Husk at det kan være farligt at arbejde på dørens fjedre.
- Overhold altid sikkerhedsprocedurerne under installationen:
- Tag eventuelle smykker af (armbånd, kæder eller andet) under arbejdet.
  - Brug altid sikkerhedsbriller og passende beskyttelse når der bores og svejdes.
  - Brug altid det rette værktøj.
  - Tag dig i agt når du arbejder med det motordrevne system.
  - Slut aldrig hovedstrømforsyningen eller backup-batterisystemet til, før du er færdig med installationen.
  - Brug aldrig højtryksspuling til rengøringsformål.
  - Hvis døren ikke er korrekt balanceret, kan det forårsage ukontrolleret bevægelse at åbne den.

## Installation

### Installationshøjde

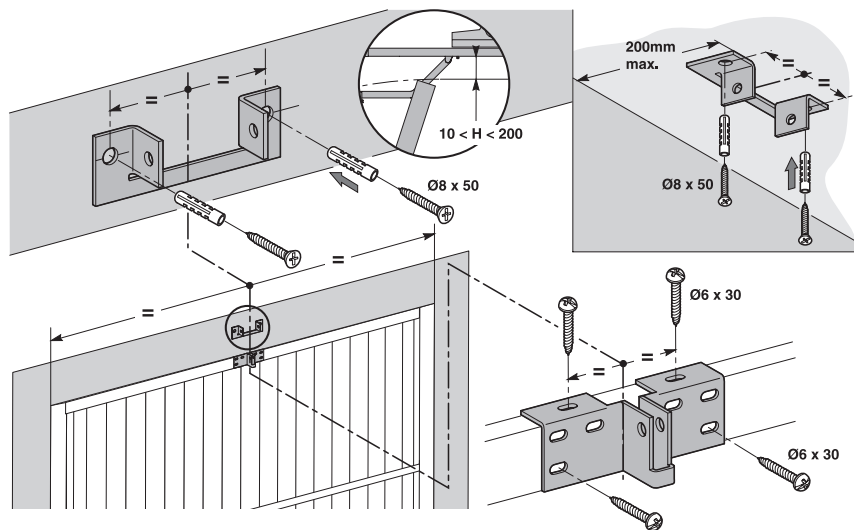
- Mål afstanden "D" mellem dørens højeste punkt og loftet.



- Hvis "D" er mellem 35 og 200 mm, kan du montere hele systemet direkte i loftet.

- Hvis "D" overskrider 200 mm, monter da hele samlingen, så højden "H" bliver mellem 10 og 200 mm.

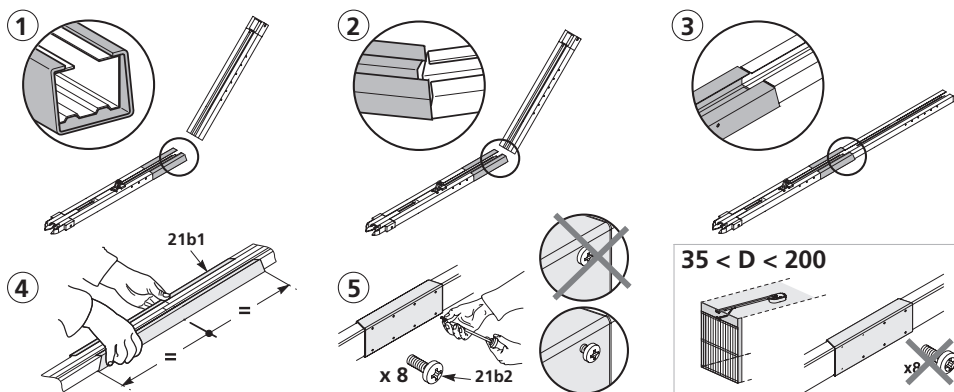
### Opsætning af overligger-beslag og dørbeslag



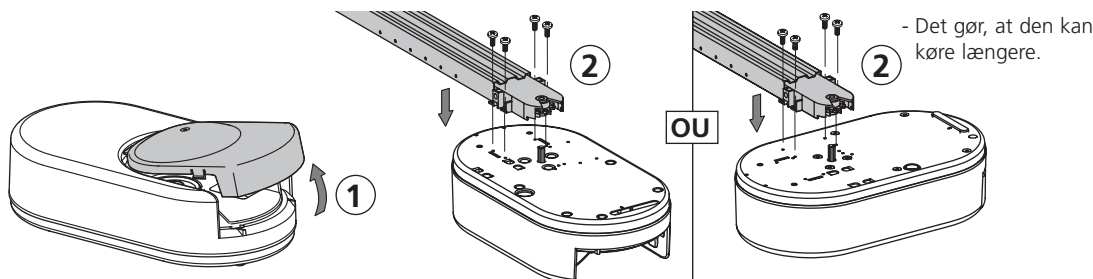
- Når systemet opsættes direkte i loftet (fladt på loftet), kan overliggerbeslaget monteres på loftet - om nødvendigt op til 200 mm fra overliggeren.

### Samling af den todelte skinne

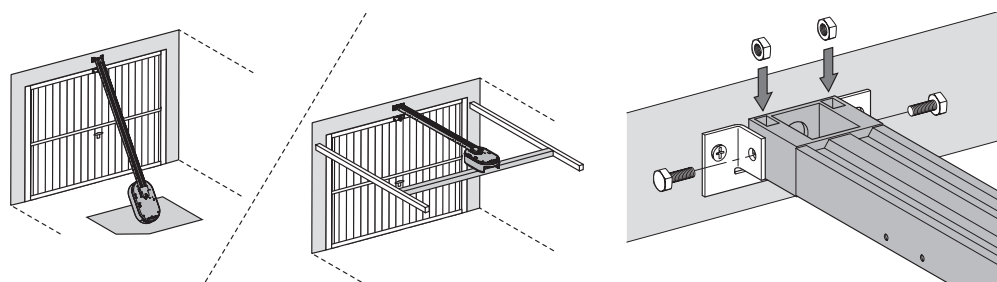
- 1-2-3- Fold de to dele af skinnen ud.
  - 4- Saml skinnens to dele ved hjælp af manchetten.
  - 5- Opsæt hele samlingen ved hjælp af de 8 monteringskruer.
- Monteringskruerne må ikke gennemtrænge skinnen (brug ikke et bor).
  - Når systemet monteres direkte i loftet, brug da ikke manchettens monteringskruer.



### Fastsætning af skinnen på motorhovedet

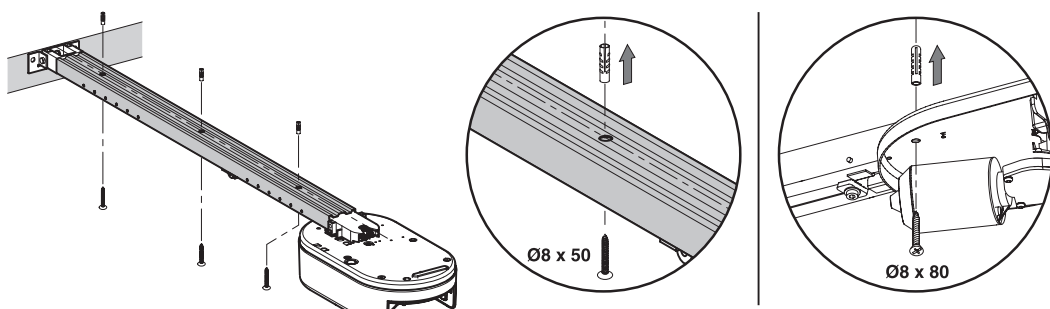


### Fastsætning på overliggerbeslaget

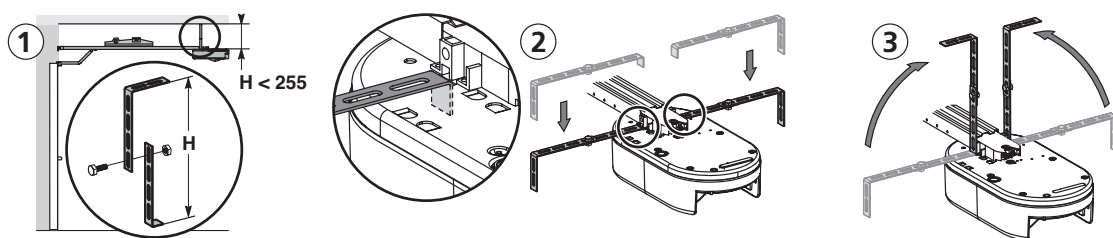


### Fastsætning af hele samlingen i garageloftet

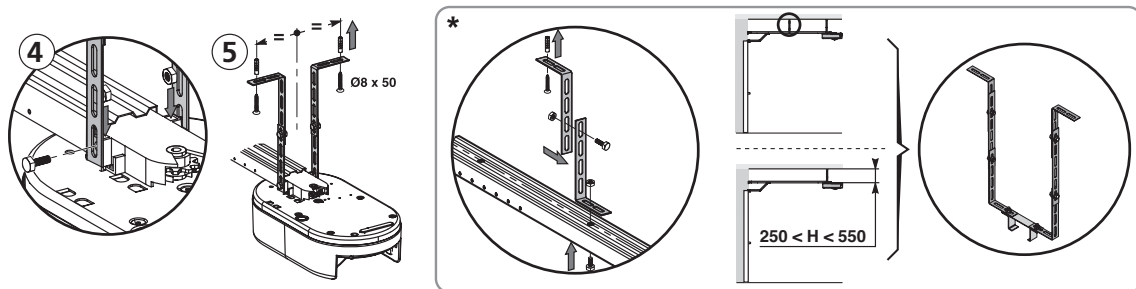
- **Fladt på loftet:** Gennem hullerne i skinnen monteres hele systemet direkte i loftet. Der er mulighed for at lave flere monteringspunkter på motorhovedet



- **Opsat i loftet:** Det er muligt at tilføje mellemliggende loftsophæng på skinnen, specielt hvis skinnen er todelt eller måler 3.500 mm.

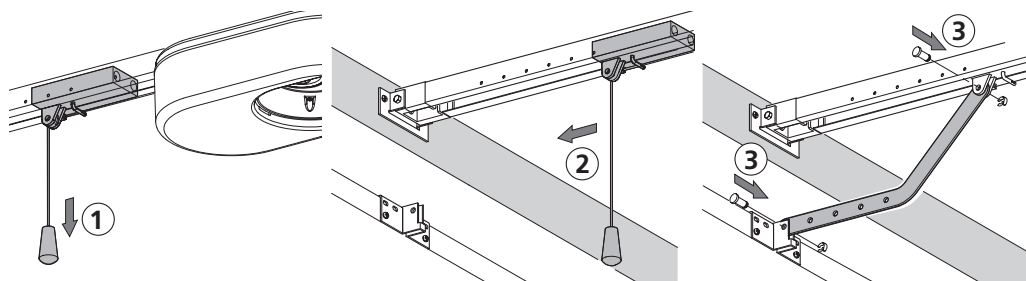


- \* For at tilføje mellemliggende loftsophæng på skinnen eller et ophæng i dimension "H" mellem 250 og 550 mm, brug da redskaberne til loftsmontage.



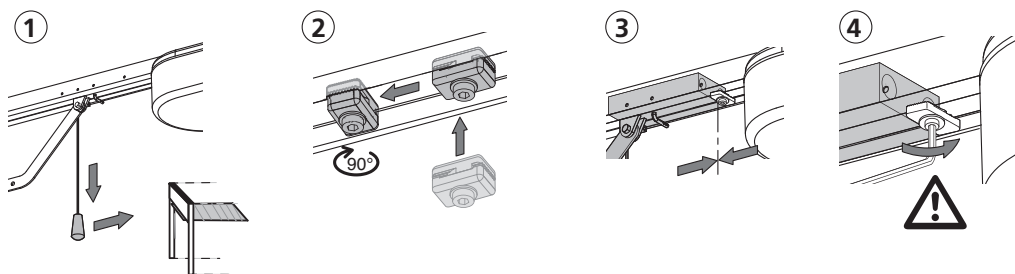
### Fastgørelse af træk-armen på døren og kørevognen

- 1- Frigør kørevognen ved at trække i udløsningsnoren.
- 2- Træk kørevognen op til døren.
- 3- Fastgør træk-armen til dørbeslaget og til kørevognen.



## Justering og fastgørelse af åbningsmekanismens stopklods

- 1- Frigør kørevognen fra skinnen ved hjælp af udløsningsmekanismen og åbn døren. Åbn ikke døren helt op, men lad den stå der, hvor den ikke helt har nået sit eget stoppunkt.
- 2- Sæt stopklodsen fast på skinnen og drej den 90.
- 3- Sæt stopklodsen op ad kørevognen.
- 4- Skru monteringsskrueerne moderat fast.



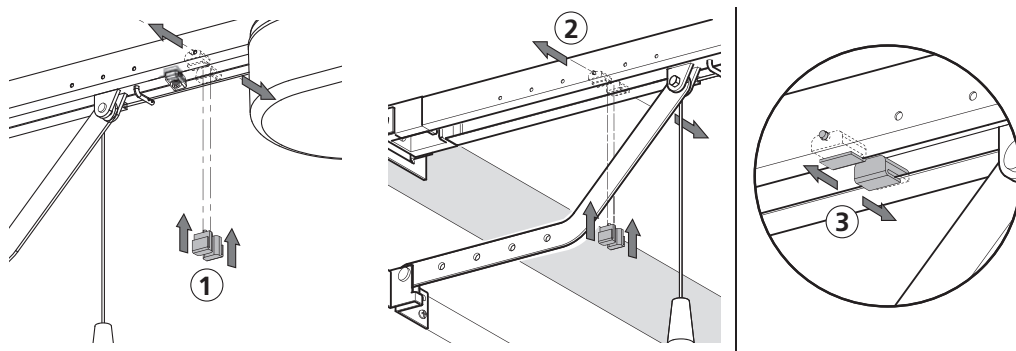
**!** Skru ikke monteringsskrueerne helt fast. Hvis de strammes for meget, risikerer man at beskadige skrueerne, og stopklodsen forbliver måske ikke der, hvor den blev sat fast. Brug ikke de stopklodser der fulgte med køreskinnen.

## Påsætning af blokke på kædeskinnen

(kun til kædeskinner)

Disse blokke skal mindske støj, der kommer fra friktionen mellem kæde og skinne.

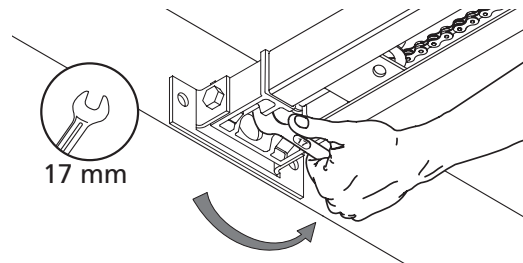
- 1- Placer hver af de to blokke i det første hul på skinnen efter stopklodsen.
- 2- Sørg for, at blokken er presset hele vejen ind, således at stiften på blokken er tilgængelig på ydersiden af skinnen.



## Kontrol af stramhed på kæde eller rem

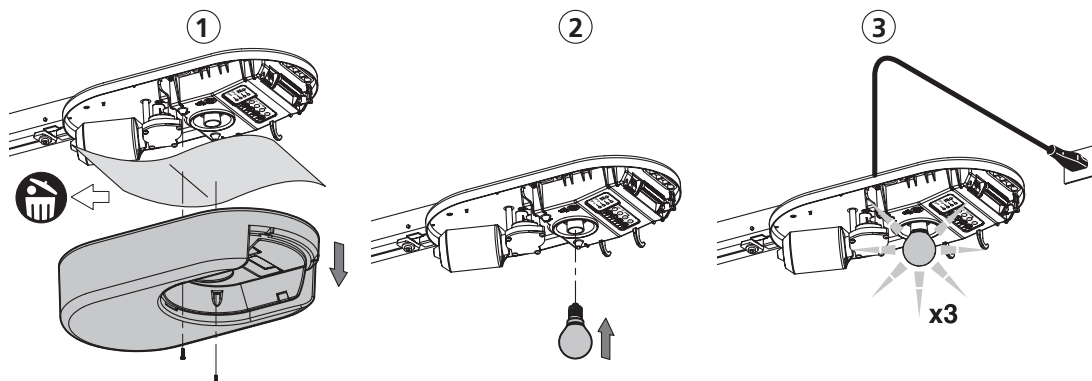
- Skinnerne leveres spændte og kontrollerede. Hvis det er nødvendigt, justeres stramheden.

**!** Gummi- eller spændefjederen må aldrig være helt sammenpresset under betjeningen.



## Tilslutning til hovedstrømforsyningen

- 1- Tag hættten af motorhovedet og fjern beskyttelsesarket.
- 2- Sæt pæren i.
- 3- Tilslut til hovedstrømforsyningen.



**!** Tilslut ledningen til en strømforsyning der lever op til retningslinjerne for elektrisk strøm. Strømforsyningen skal være beskyttet på passende vis, dvs. en sikring eller et relæ (klassificeret til 5 A) og et HFI-relæ (30 mA).

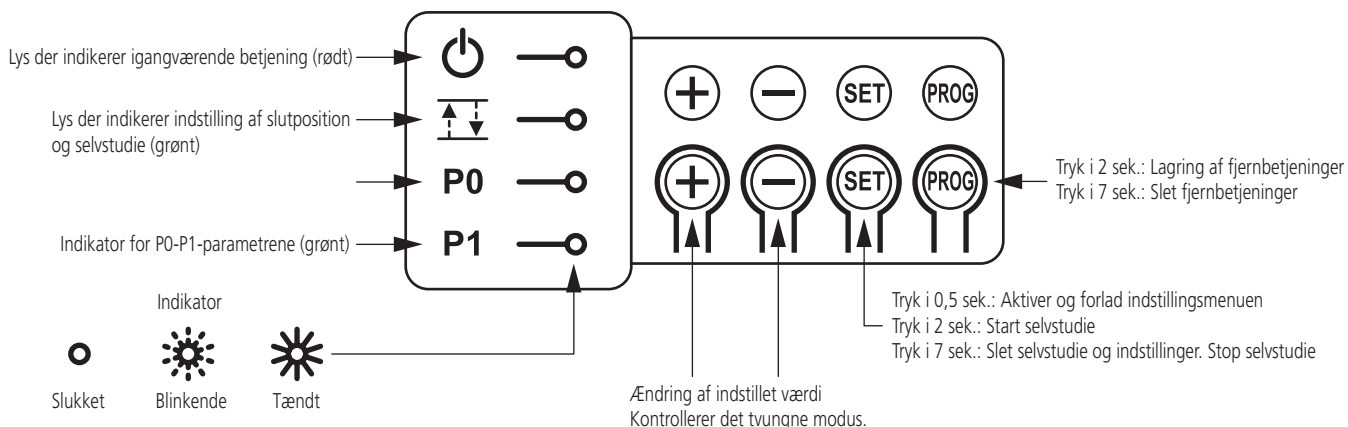
Der skal være en omnipolar afbrydermekanisme ved strømforsyningen:

- Enten ved at bruge en ledning der kan afbryde strømforsyningen
- Eller ved at opsætte en kontakt, der adskiller polerne med mindst 3 mm for hver pol (ref. standard EN60335-1).

Husk at den manuelle udløsningsnor maksimalt må opsættes 1,8 m over jorden. Forlæng den, hvis det er nødvendigt.

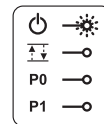
## 5 Indstilling og programmering

### Programmering af tastaturet

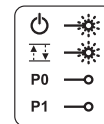
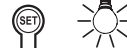


## Indstilling af slutposition og selvstudie

1- Tryk på (SET) knappen indtil den lyser (2 sek.). Indikatorlyset  blinker.



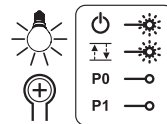
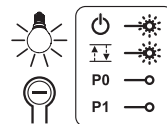
2 s.



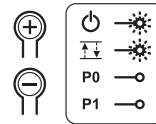
2- Kontroller nu motoren ved brug af (+) eller (-) knapperne sådan, at systemet skydes hen til kørevo-  
gnen og lukker døren.


- Ved at trykke på og holde (-) knappen nede lukkes døren. Slip (-) knappen før motoren når at forcere  
døren.


- Ved at trykke på og holde (+) knappen nede åbnes døren.



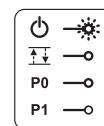
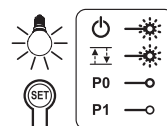
3- Juster lukkepositionen ved brug af (+) eller (-) knapperne. Slip (-) knappen før motoren når at for-  
cere døren



4- Tryk på (SET) for at godkende den lukkede dørs slutposition og selvstudiet. Døren gennemgår en kom-  
plet åbne- / lukkecyklus og indikatorlyset  slukker.


- Hvis selvstudiets cyklus blev gennemført korrekt, forbliver indikatorlyset  tændt.

- Hvis selvstudiets cyklus ikke blev gennemført korrekt, bliver indikatorlyset  ved med at blinke.



### Under selvstudiet:

- Når døren er i bevægelse, vil tryk på en hvilken som helst knap betyde, at døren stopper og selvstudiet slutter.

- Når døren er stoppet, vil et tryk på (SET) indtil den lyser og indikatorlyset  slukker (2 sek.) betyde, at du forlader selvstudiet.

**Du kan til enhver tid sætte selvstudiet i gang igen - også efter selvstudiets cyklus er gennemført.**

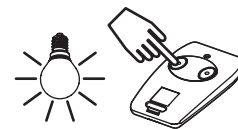
### Lagring af fjernbetjeninger

Der kan lagres op til 32 kanaler. Hvis du gennemgår denne procedure på en allerede lagret kanal, sletter du den.

Eksempel med TSA Hz 2 kanaler fjernbetjening:



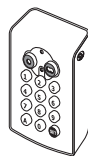
2 s.



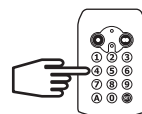
5 s.



Eksempel med Digicode Radio SA Hz:



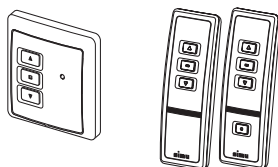
2 s.



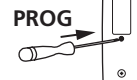
5 s.



Eksempel med Wall eller COLOR fjernbetjening:



2 s.



5 s.



På dette stadie i installationsprocessen er GM800 motorsystemet klar til brug.

## 6 Betjeningstest

Brug af fjernbetjeningerne: Fjernbetjeningerne har sekventiel betjening (åbn / stop / luk / stop...) eller funktionsmæssig betjening (3 taster).

Føler: Hvis føleren konstaterer et objekt under åbning af døren, stopper den døren. Hvis det sker under lukning af døren, åbnes døren igen. **Vær sikker på, at føleren virker, når døren støder på en hindring 50 mm fra jorden.**

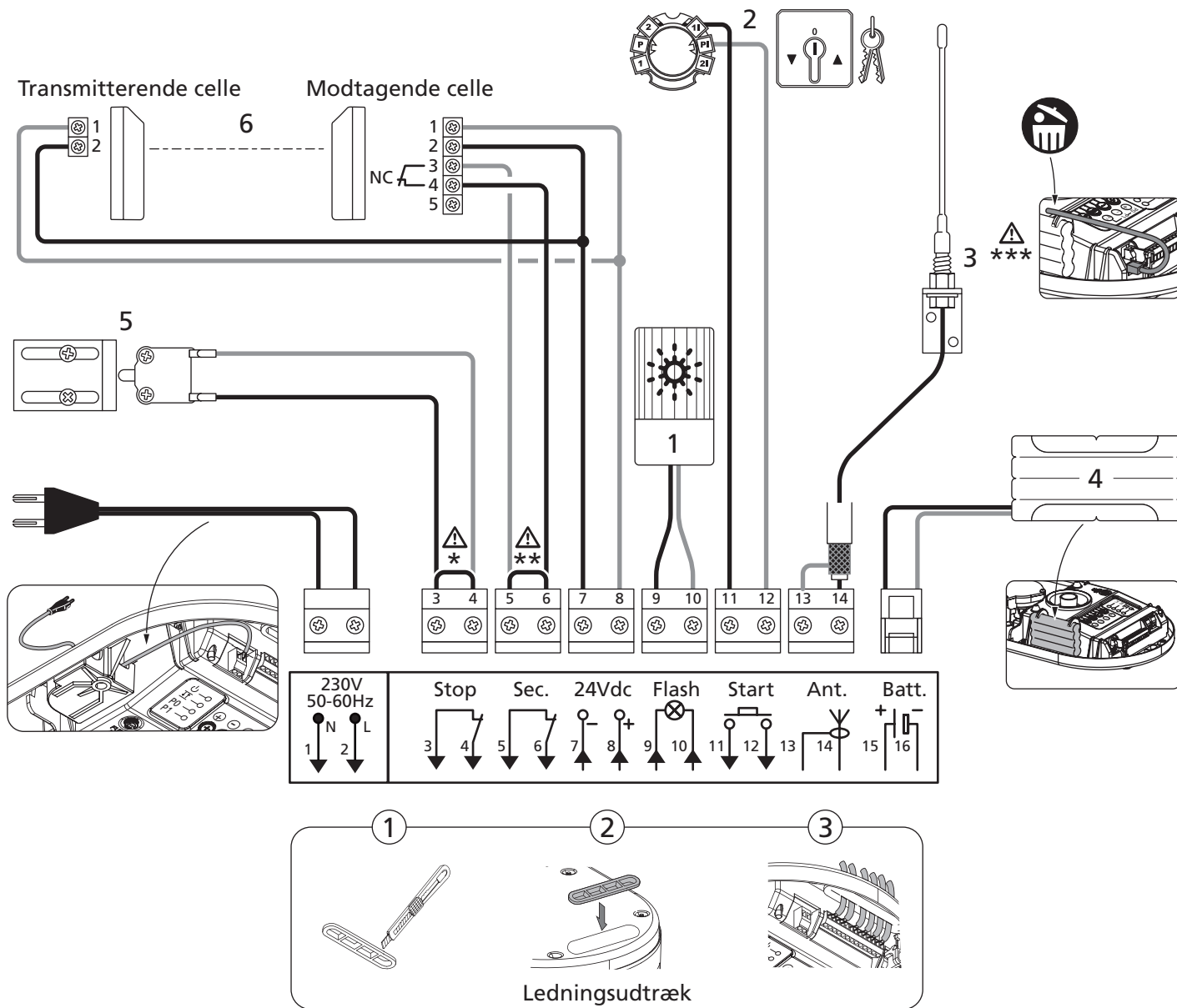
Indbygget lys: Lyset tændes hver gang motoren sætter i gang. Når døren stopper, slukker lyset automatisk efter 1 minut. Konstant brug af døren og dermed lyset, kan forårsage, at sikringen går.

## 7 Tilslutning af periferiudstyr

**⚠ Afbryd strømforsyningen til motoren inden du begynder at arbejde med periferiudstyret. Hvis indikatorlyset ikke tænder igen bagefter, kan du tjekke ledningerne (for eventuelle kortslutninger eller polombytninger).**

### Beskrivelse af det forskellige udstyr

- 1 - 24V gult lys
- 2 - Nøglekontakt (betjening i sekventiel modus)
- 3 - Ekstern antenne
- 4 - Backup-batteri
- 5 - Sikkerhedsudstyr til dør til personbrug
- 6 - Fotoelektriske celler



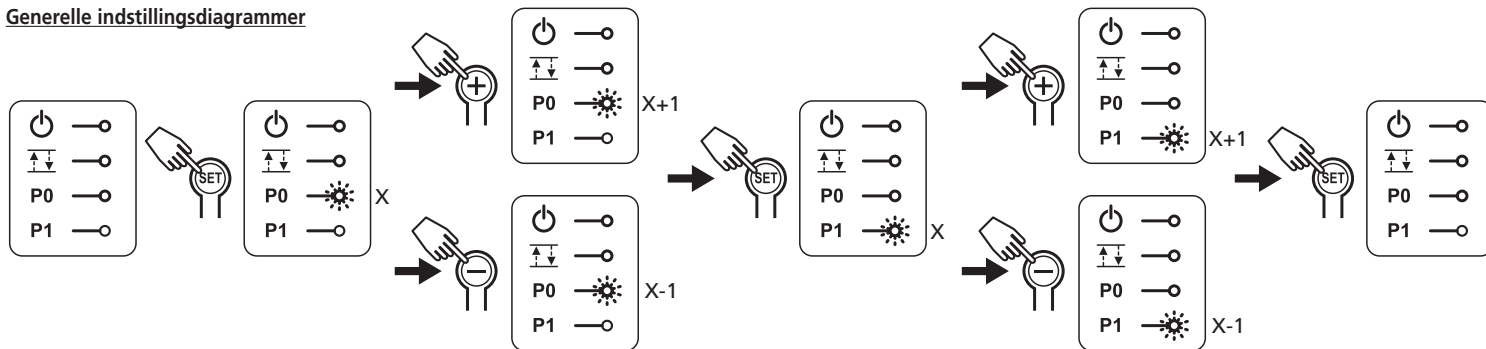
**⚠ \* Sikkerhedsudstyr til dør til personbrug (5):** Når kontakten til persondøren er sat op, skal den forbindes i stedet for den kortslutningsbøjle, der normalt sidder mellem terminalerne 3 og 4. Fjernes kontakten igen, skal kortslutningsbøjlen mellem terminal 3 og 4 indsættes på ny.

**⚠ \*\* Fotoelektriske celler (6):** Når de fotoelektriske celler monteres, skal modtagercellen (NC) forbindes i stedet for kortslutningsbøjlen mellem terminal 5 og 6. Fjernes cellerne igen, skal kortslutningsbøjlen mellem terminal 3 og 4 indsættes på ny.

**⚠ \*\*\* Ekstern antenne (3):** Når du gør brug af en ekstern antenne, fjern da standardkabelantennen.

## 8 Indstilling og betjeningsmuligheder

### Generelle indstillingsdiagrammer



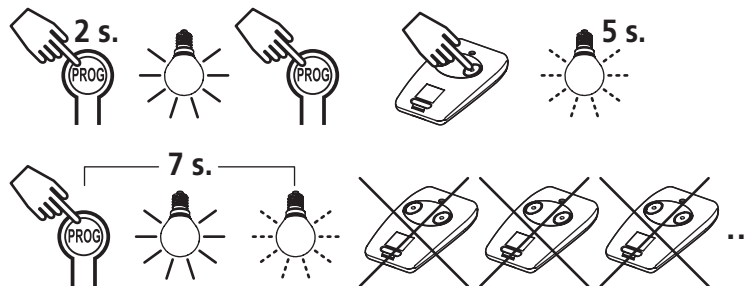
### Betydning af de forskellige parametre

| KODE | BESKRIVELSE           | VÆRDIER   | COMMENTS   |
|------|-----------------------|---|--|
| P0   | Følerens følsomhed    | 1 ☀ Meget lav følsomhed<br>2 ☀☀ Lav følsomhed<br>3 ☀☀☀ Standard (default)<br>4 ☀☀☀☀ Høj følsomhed | Hvis der ændres på denne indstilling, er det efter installationen nødvendigt at køre sekvensen, der måler dørens kraft.  |
| P1   | Hastighed ved lukning | 1 ☀ Ingen sænkning af hastighed<br>2 ☀☀ Kort blødt stop (default)<br>3 ☀☀☀ Langt blødt stop       | <b>P1=1</b> Ingen sænkning af hastighed før lukning<br><b>P1=2</b> Farten sænkes de sidste 20 cm.<br><b>P1=3</b> Farten sænkes de sidste 50 cm.<br>Hvis der ændres på denne indstilling, er det efter installationen nødvendigt at køre sekvensen, der måler dørens kraft. |

### Lagring af lyskontrol i fjernbetjeningen

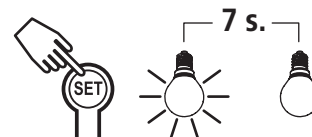
#### Slet fjernbetjeningen

- Tryk på **PROG** knappen indtil lyset blinker (7 sek.). Dette sletter alle lagrede fjernbetjeningen.



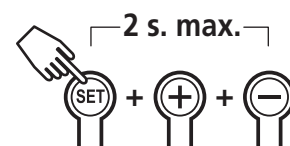
#### Nulstilling af alle indstillinger

-Tryk på **PROG** knappen indtil lyset slukker (7 sek.). Dette sletter alle tidligere lagrede indstillinger. De går tilbage til deres default-indstillinger.



#### Lås programmeringen

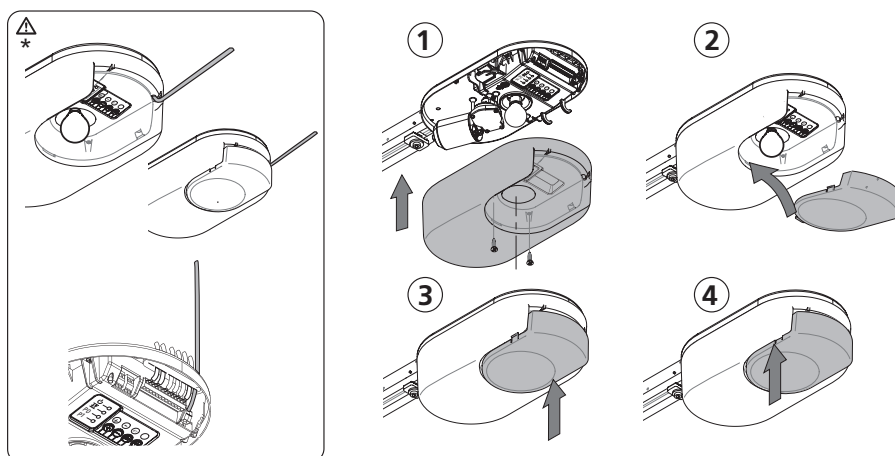
- Dette bruges til at låse programmeringen (indstilling af slutposition, selvstudie, opsætning). Tryk samtidigt på både **SET**, **+** og **-** knapperne.  
 - Begynd med at trykke på **SET**. Trykket på **+** og **-** skal ske indenfor 2 sekunder. Herefter har det ingen effekt at trykke på **SET** knappen. Lagringsfunktionen **PROG** og det tvungne modus **+** og **-** kan stadig bruges. For igen at kunne programmere, gentages handlingen.



## 9 Påsætning af låg

- Anbring antennen og sæt lågene på.

**!** \* For at sikre optimal rækkevidde på fjernbetjeningen, skal antennen placeres i en af de to positioner, som er vist her.





**INDHOLD**

|  |    |
|--|----|
| 1 - Generel præsentation                 | 9  |
| 2 - Sikkerhedsinstruktioner              | 9  |
| 3 - Præsentation af GM800 / Teknisk data | 9  |
| 4 - Betjening og brug                    | 10 |
| 5 - Vedligeholdelse                      | 11 |

**1 Generel præsentation**

- Dette produkt lever op til de sikkerhedsregler, der foreligger for garagedøre, der åbner vertikalt, og som bruges i forbindelse med beboelse (standard EN 60335-2.95). Installeres produktet som denne instruktion beskriver det, og følger man 'installationstjeklisten', vil produktet leve op til standarderne EN 13241-1 og EN 12453.
- Instruktionerne i installationsmanualen og instruktionerne for brug af produktet er lavet for at forhindre skade på ting og personer. Følger man ikke disse instruktioner, kan SIMU ikke holdes ansvarlig for de skader, der måtte forekomme. GM800 skal installeres inde i garagen med et integreret backup-kontrolsystem.
- SIMU fastslår hermed, at produktet følger de essentielle krav og andre relevante fordringer af direktivet 1999/5/CE. På web-siden [www.simu.com](http://www.simu.com) kan man hente en overensstemmelseserklæring. Dette produkt er beregnet til brug i den Europæiske Union og Schweiz.

**2 Sikkerhedsinstruktioner****Advarsel**

- Disse sikkerhedsinstruktioner er vigtige. Det er af sikkerhedshensyn vigtigt altid at følge alle instruktioner. Gem disse instruktioner til senere reference.

**Sikkerhedsinstruktioner**

- Test hver måned, at den motordrevne enhed kører tilbage, når den støder på en enhed, der er mindst 50mm fra jorden. Gør den ikke det, skal du kontakte en installationsspecialist. Vær altid forsigtig, når du bruger den manuelle udløsningssnor. En dør, der bruges manuelt, kan køre hurtigt ned grundet svage eller ødelagte fjedre, eller hvis den ikke er balanceret korrekt.
- Før manuel brug af døren eller ved reparation skal du altid slukke for strømmen og hvor nødvendigt, fjerne batteriet.
- Lad aldrig børn lege med dørens kontrolsystem. Opbevar fjernbetjeninger hvor børn ikke kan nå dem.
- Ved udskiftning af en pære, brug da en pære af typen 230V / 40W E27.
- Sørg for regelmæssig at tjekke dørens betjening for at sikre, at den ikke er slidt, ødelagt eller ukorrekt balanceret. Brug ikke døren, hvis den skal repareres.
- Stå ikke tæt på døren når den er i brug.

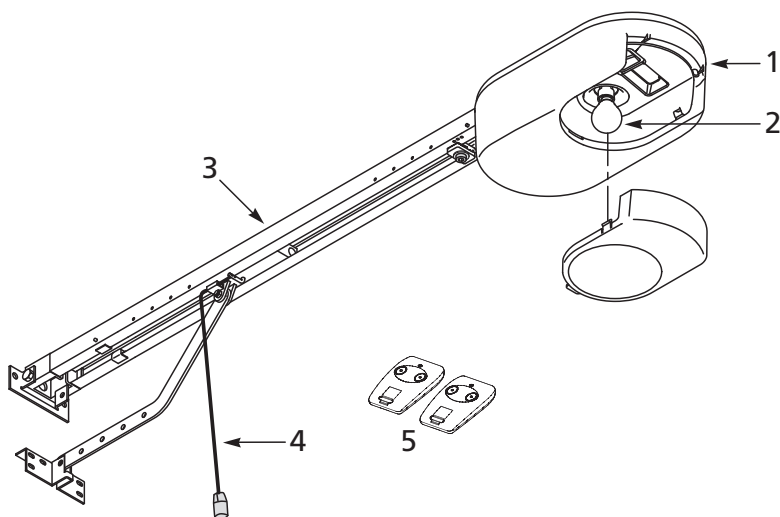
**3 Præsentation af GM800**

GM800 er designet til elektrisk brug af garagedøre. Det motordrevne system udgøres af:

- Et motorhoved (1) med indbygget lys (2).
- En skinne (3) med en manuel udløsningssnor (4).
- 2 stk. TSA Hz fjernbetjeninger med 2 kanaler (5).

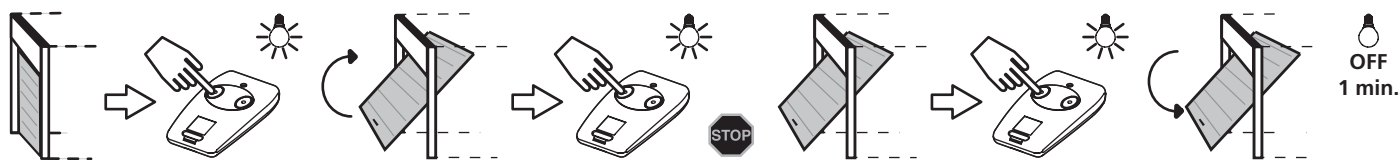
**GM800 teknisk data**

- Strømforsyning: 230V / 50 Hz
- Maksimalt strømforbrug (standby): 4W
- Maksimalt strømforbrug (i drift): 120W
- Trækraft (maksimal kraft): 800N
- Brug: 20 cyklusser/dag maks. (testet i 36.500 cyklusser)
- Antal kanaler der kan lagres: 32
- Radiofrekvens (Simu Hz): 433,42MHz
- Indbygget lys: 230V / 40W, E27 sokkel
- Betjeningsvilkår: 20°C / +60° C

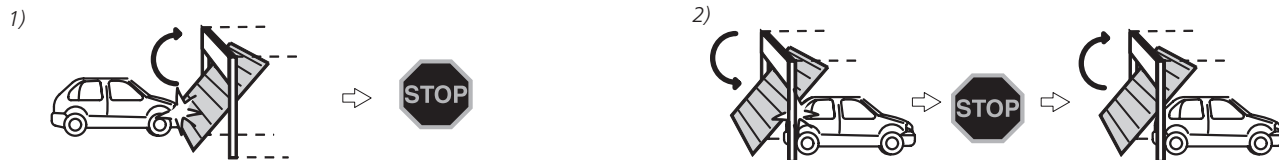


## 4 Betjening og brug

**Normal betjening:** Brug TSA Hz fjernbetjeningen eller en lignende.



**Føleren:** Når føleren opdager et objekt, mens døren er ved at åbne, stopper døren (1). Når føleren opdager et objekt, mens døren er ved at lukke, åbnes døren igen (2). Når der konstateres et objekt, blinker lyset i 30 sekunder.



**Lyset:** Lyset tændes hver gang dørens motor sætter i gang. Når døren stopper, slukker lyset automatisk efter 1 minut. Konstant brug af døren og dermed lyset, kan forårsage, at sikringen går.

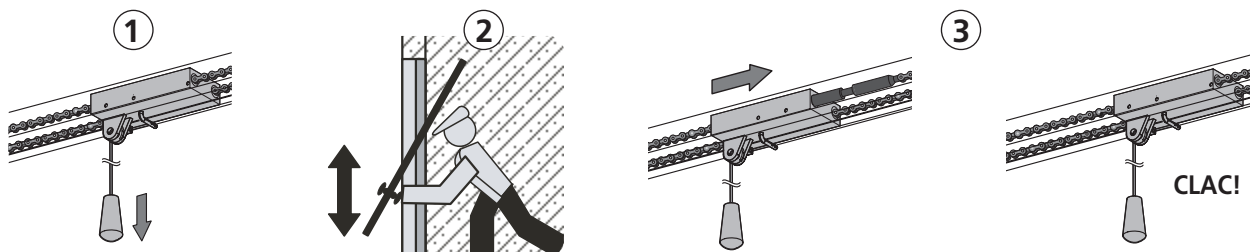
### Den manuelle udløsningsmekanisme

GM800 er udstyret med en manuel udløsningsmekanisme, så garagedøren kan åbnes manuelt, hvis der for eksempel skulle være en strømafbrydelse. Denne mekanisme skal være let tilgængelig og placeret maksimum 1,8m over jorden.

1 - Deaktivering af den motordrevne mekanisme: Træk i den manuelle udløsnings snor indtil dørens køremekanisme er deaktiveret.

2 - Manuel åbning af døren: Dette er muligt så længe køremekanismen er deaktiveret.

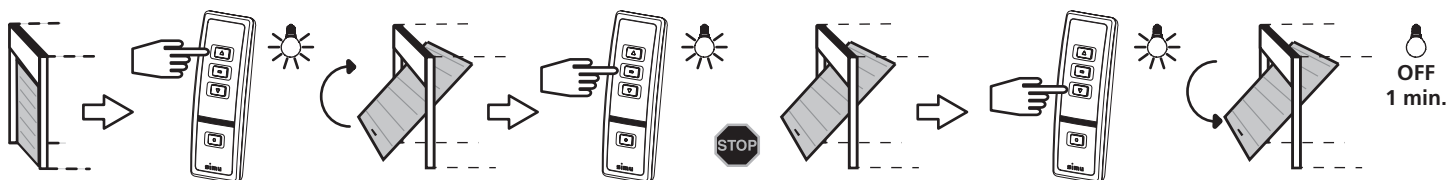
3 - Genaktivering af den motordrevne mekanisme: Flyt døren manuelt indtil køremekanismen aktiverer sig selv i skinnen.



**⚠ Vær forsigtig når du deaktiverer den motordrevne mekanisme, for en ukorrekt balanceret dør kan betyde pludselig bevægelse af døren, hvilket kan være farligt. Brug kun snoren til deaktivering af den motordrevne mekanisme. Brug den aldrig til manuelt at flytte døren. Husk altid at genaktivere motoren inden du giver systemet en ny kommando.**

**Særlige betjeningsmuligheder:** Alt afhængig af hvilket periferiudstyr der er installeret, og hvilke betjeningsindstillinger der er foretaget, kan GM800 foretage følgende særlige betjeningsmuligheder

- Brug af "COLOR" eller lignende fjernbetjening:



- **Sikkerhedsføler:** Når et objekt konstateres mellem de fotoelektriske celler, vil de forhindre døren i at køre. Lyset vil blinke i 30 sekunder under denne proces.

- **Sikkerhed ved brug af persondør:** Når der åbnes en persondør forhindres garagedøren i at åbnes. Lyset vil blinke i 30 sekunder under denne proces.

- **Inkende gult lys:** Det gule lys tænder hver gang døren kører. Det tænder 2 sekunder før døren rører på sig.

- **fuktion med backup-batteri:** Hvis der er installeret et backup-batteri, vil GM800 stadig fungere under et strømsvigt. Følgende betingelser gælder ved denne funktion:

- Dørens hastighed vil være nedsat

- Lyset vil ikke tænde

- Sikkerhedsindstillingerne vil være deaktiverede

### Batterispecifikationer:

- Holdbarhed: Batteriet vil holde i 24 timer med et maksimum af 5 - 10 cyklusser, afhængigt af dørens vægt.

- Ladetid: 48 timer

- Levetid inden udskiftning: ca. 3 år. For at optimere batteriets levetid, anbefaler vi, at man slukker for strømmen til motoren og bruger batteriet til at åbne døren i et antal cyklusser (3 gange om året).

- **Tvungen betjening:** Denne funktion bruges til at åbne døren når som helst (fjernbetjeningen er væk, sikkerhedsmekanismen duer ikke, etc.).

- Fjern låget til det indbyggede lys og betjen døren ved brug af  $\oplus$  og  $\ominus$  knapperne. Tryk og hold  $\ominus$  knappen nede og døren lukker. Tryk og hold  $\oplus$  knappen nede og døren åbner.

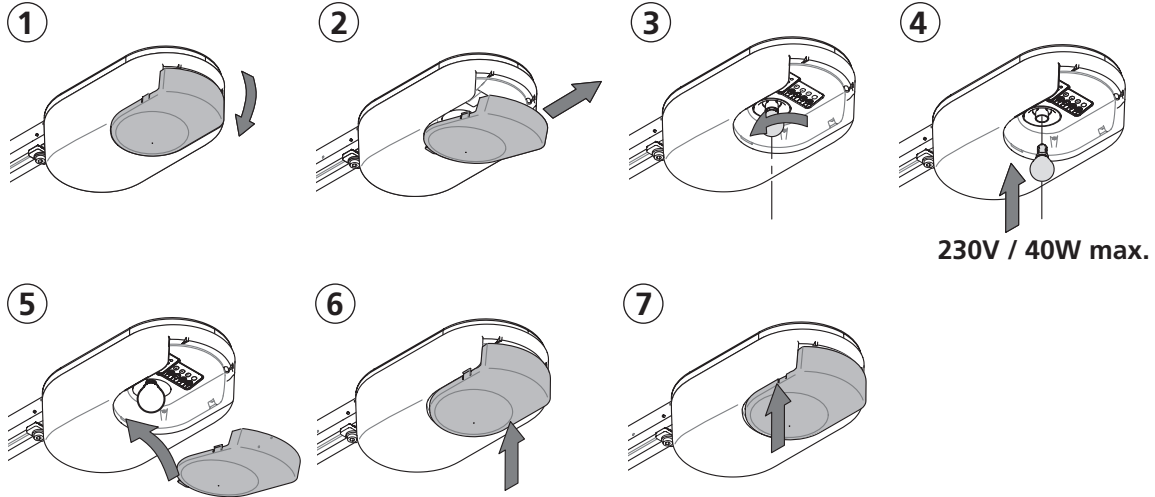
## 5 Vedligeholdelse

### - Udskiftning af pære:

1-2 - Tag låget af lysenheden

3-4 - Skru den gamle pære ud og sæt en ny ind. Brug kun pærer af typen 230V / 40W / E27 sokkel.

5-6-7 - Sæt låget på igen.

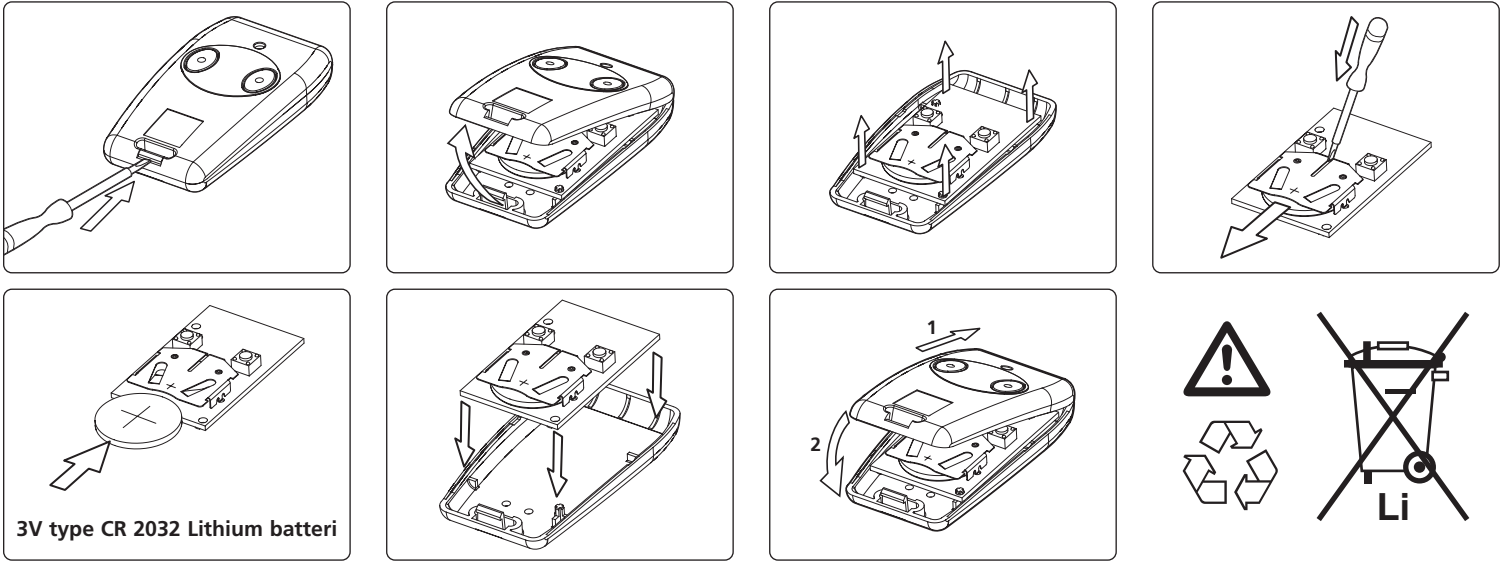


- **Følere:** Tjek hvert halve år, at døren kører tilbage, når den støder på et objekt, der forhindrer den i at lukke (mindst 50 mm over jorden).

- **Sikkerhedsmekanismerne (celler, kontakt til dør til personbrug):** Tjek hvert halve år, at de fungerer korrekt.

- **Backup-batteri:** For at optimere batteriets levetid, anbefaler vi, at man slukker for strømmen til motoren og bruger batteriet til at åbne døren i et antal cyklusser (3 gange om året).

### Udskiftning af TSA Hz 2-kanalsbatteriet:



**⚠ OBS: Advarsel: Respekter batteriets poler (+/-), disse kan ikke genoplades, må ikke kastes ind i ild eller i vand. Udsæt ikke batteriet for høje temperaturer. Åbn ikke de brugte batterier, bland ikke med nye eller med andre batterier (de kan eksplodere, blive utætte og forårsage skade). Hold dem uden for børns rækkevidde.**

