

ASSA ABLOY Mercor Doors sp. z o.o.
ul. Arkońska 6, bud. A2
80-387 Gdańsk
tel. +48 58 732 63 00
fax +48 58 732 63 02/03
www.mercordoors.com.pl
e-mail: mercordoors@assaabloy.com



Drift og vedligeholdelses vejledning

MCR TLB ECO Brandskydeporte

First edition Gdańsk
23.12.2014

CUSTOMERS:

Drift og vedligeholdelses manualen er underlagt registrering.
Kopiering og distribution af manualen uden samtykke fra MERCOR SA er forbudt.

ASSA ABLOY Mercor Doors sp. z o.o. fortsætter virksomheden Mercor SA indenfor brandsikringssektoren. Siden december 2013 har virksomheden været en del af ASSA ABLOY, verdens førende indenfor sikkerhedsløsninger for døre. Med vores kvalificerede personale og tekniske faciliteter kan vi garantere professionel kundeservice fra at forberede tilbud til produktfremstilling, levering og montering.

Produktområdet for ASSA ABLOY Mercor Doors sp. z o.o. omfatter:

- Stålbranddøre;
- Brandklassificerede trædøre;
- Brandklassificerede stålrammedøre og partier;
- Brandskydeporte;
- brandrullegardiner.

Indholdsfortegnelse

Drift og vedligeholdelses vejledning

1. ANVENDELSESOMRÅDE BETINGELSER FOR ANVENDELSEN	3
2. RETNINGSLINER FOR MONTAGE, FORBEREDELSE OG UDFØRELSE.....	3
3. BRAND-, ARBEJDSMILJØ OG SIKKERHEDSBESTEMMELSER	3
4. PORTMONTERING	4
4.1. Første trin	5
4.2. Montering af anslagskarm	5
4.3. Montering af køreskinne.....	6
4.4. Samling af sektionsoptdelt portblad og indføring i køreskinne	7
4.5. Montering af labyrint.....	9
4.6. Montering af electromagnetisk lukkebremse [ERPZ] samt kontravægt/lod	11
4.7. Montering af portstop	13
4.8. Montering af lod- og køreskinne inddækning/skærm	14
4.9. Afslutning.....	15
6. GARANTIBETINGELSER OG VILKÅR	15
7. EFTERSYN OG SERVICERING	15
8. MONTERINGS- OG PLADSKRAV	16

**Producent: ASSA ABLOY Mercor Doors sp. z o.o.,
ul. Arkońska 6, bud. A2, 80-387 Gdańsk,
Dobrzeń Wielki Branch, 46-081 Dobrzeń Wielki, ul. Namysłowska 113**

**Teknisk godkendelse: ITB AT-15-9385/2014
Overensstemmelseserklæring: CZ ITB – 2339/W
National erklæring om overensstemmelse: 33_KDZ**

MCR TLB ECO stål brandskydeporte er beregnet til at blive brugt til lukning af åbninger i bygningers skillevægge, som kræver overholdelse EI1 60 eller EI2 60 brandmodstandsklasse.

1. ANVENDELSESOMRÅDE, BETINGELSER FOR ANVENDELSEN

Portene kan anvendes i to positioner: som permanent åben eller permanent lukket. De permanent åbne porte holdes i denne position ved hjælp af elektromagnetisk lukkebremse (ERPZ). I tilfælde af brand, bliver ERPZ elektromagneten automatisk slået fra og porten lukkes automatisk ved hjælp af kontravægten. Når årsagen til brandalarmsignalet er blevet fjernet, er den normale driftstilstand af styreenheden (MCR RS-06) gendannet og porten kan manuelt flyttes til den åbne stilling igen. **Når du åbner porten, må portbladets hastighed ikke overstige 0,3 m/s. Eventuelle defekter (dvs. skader på konsoller, stop, osv) forårsaget ved at åbne porten for hurtigt, vil ikke være dækket af garantien.** De permanent lukkede porte fungerer som lukning af åbninger i bygningen med specifikke brandmodstandsklasser. Portene åbnes kun for at tillade passage af personer eller køretøjer.

MCR TLB ECO brandskydeporte skal monteres i henhold til denne vejledning.

2. Retningslinier for montage, forberedelse og udførelse.

- Inden montering, kontrollér at alle dele til produktet er leveret fuldstændigt (i mængde og kvalitet) ift. følgesedlen, som følger med leveringen.
- Ved aflæsning og opbevaring af produktet, følg nødvendige forholdsregler.
- ASSA ABLOY Mercor Doors sp. z o.o. erklærer hermed, at de ikke har noget erstatningsansvar ved eventuelle ændringer af produktet foretaget af kunden.
- Producenten har ret til at ændre produktet og dets manualer uden forudgående varsel.

3. ARBEJDSMILJØ, BRAND- OG SIKKERHEDSBESTEMMELSER

- Monter, betjen og reparer brandportene iht. de almindelige erhvervsmæssige sikkerhedsbestemmelser.
- Alt arbejde, der er særlig farligt for personers sundhed eller liv skal udføres af mindst to personer.
- Alt personale, der arbejder i højden, skal bære sikkerhedsseler med fald-afledere.
- Tilslut og betjen alt elektrisk udstyr i overensstemmelse med gældende regler og betjeningsvejledninger. Det elektriske udstyr må kun tilsluttes af kvalificerede elektrikere.
- Brandsikringsudstyr skal placeres i nærheden montagestedet.
- Brug aldrig beskadiget eller defekt udstyr og værktøj.
- Detaljerede instruktioner vedrørende sundhed og sikkerhed på arbejdspladsen skal gives til arbejdstageren, og denne skal erkende modtagelsen heraf.

ADVARSEL:

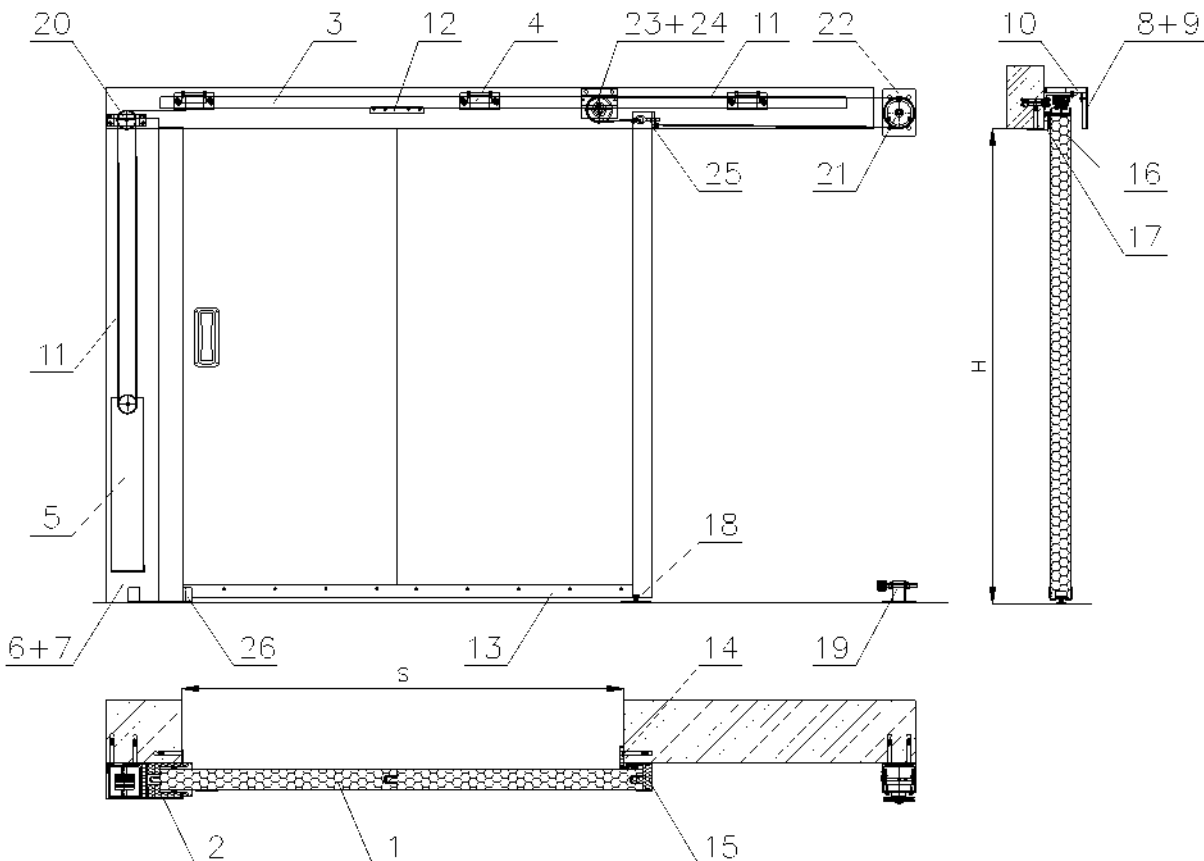
Eksposering af malingsoverfladen beklædt med beskyttelsesfolie for sol og fugt kan beskadige malingen permanent. Fjern beskyttelsesfolien, så snart porten er monteret.

4. MONTERING AF PORT

Portene leveres i komplette samlesæt. Hvert sæt indeholder (Fig. 1):

- | | | | |
|----|--|----|--|
| 1 | Portpaneler | 15 | Vertikal labyrint til panel |
| 2 | Anslagskarm | 16 | Horizontal labyrint til væg |
| 3 | Kørreskinne | 17 | Horizontal labyrint til panel |
| 4 | Ophængsbeslag til kørreskinne | 18 | Køreruller |
| 5 | Kontravægt / Lod | 19 | Port stop |
| 6 | Skærm til kontravægt | 20 | Konsol for wire hjul |
| 7 | Montagevinkler til skærm | 21 | Electromagnetisk lukkebremse [ERPZ] |
| 8 | Skærm til køreskinne | 22 | Konsol for ERPZ |
| 9 | Montagebeslag til skærm | 23 | Retur konsol for ERPZ |
| 10 | Montagevinkler til skærm | 24 | Konsol til z-beslag for ERPZ |
| 11 | Stål wire | 25 | Fastgørelsesplade/ankerplade for wire til ERPZ |
| 12 | Samlebeslag/skinne til top af paneler | 26 | Styrefod til anslagskarm |
| 13 | Samlebeslag/skinne til bund af paneler | 27 | Brandhæmmende pakninger/lister |
| 14 | Vertikal labyrint til væg | | |

Fig. 1



4.1. Første trin

Pak delene ud og identificer de dele, der skal samles. Kontroller, at dimensionerne af de leverede dele samlet matcher murhul dimensionerne:

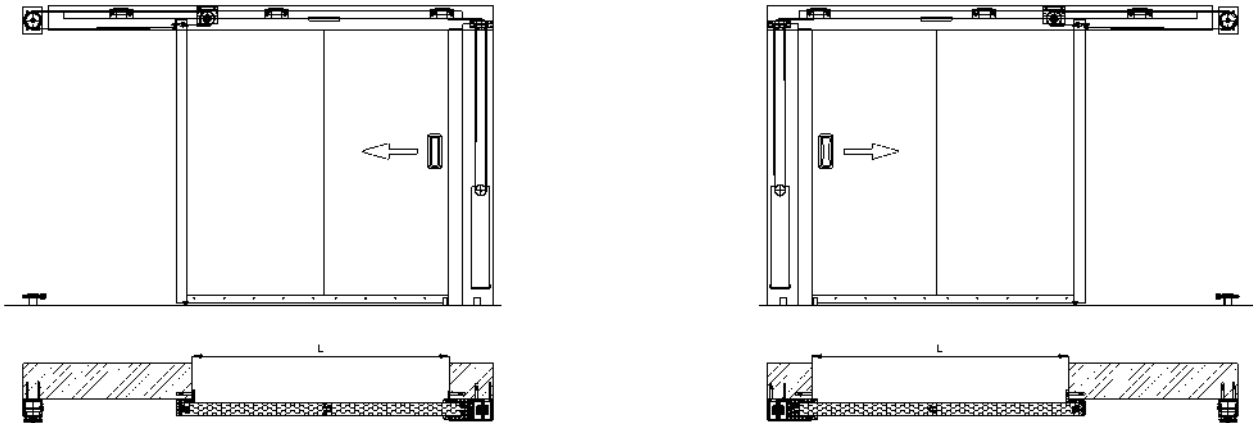
Højde af paneler = fri åbningshøjde + 48 mm

- Køreskinne længde = fri åbningsbredde x 2

- Anslagskarms højde = fri åbningshøjde

Verificer også portens åbningsretning ift. Fig. 2.

Fig. 2



a) Portens åbningsretning mod venstre

b) Portens åbningsretning mod højre

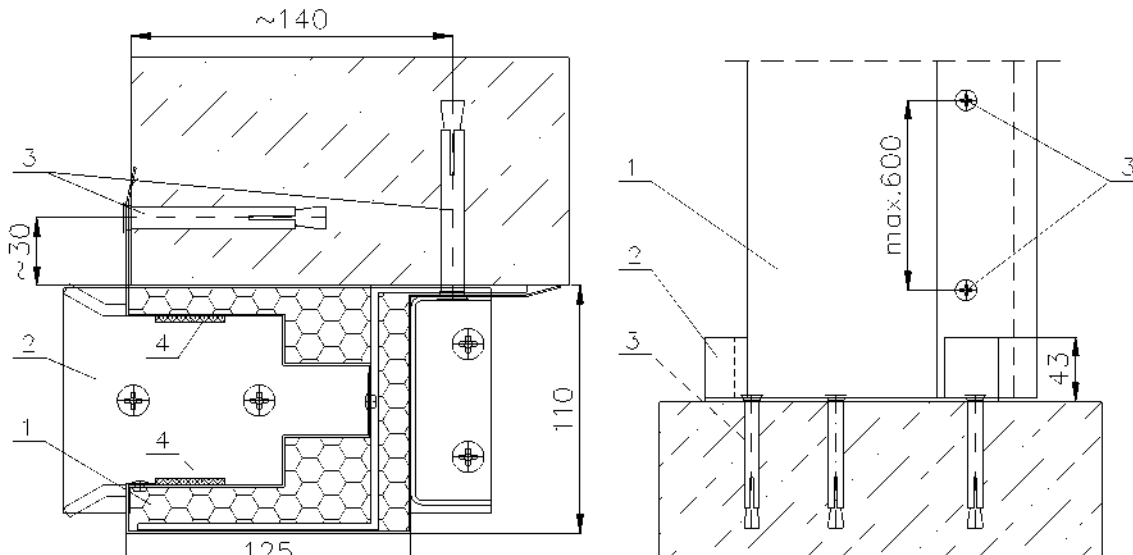
4.2. Montering af anslagskarm

Placér anslagskarmen som vist i Fig. 3. Hvis porten skal åbne mod venstre, placeres anslagskarmen i højre side af porthullet, og omvendt hvis porten skal åbne mod højre. Placér styrefoden på gulvet under anslagskarmen.

Fastgør anslagskarmen til væggen med stålanker (betonvægge). Anslagskarmen skal være i lod. Derefter fastgøres styrefoden til gulvet.

ADVARSEL: Inden pålimning af de brandhæmmende lister, skal overfladen hvor listerne skal limes på varmes op til stuetemperatur (30°C max.).

Fig. 3



1 - Anslagskarm; 2 - Anslags styrefod; 3 - Stål anker; 4 - 2x20mm brandhæmmende pakninger/lister

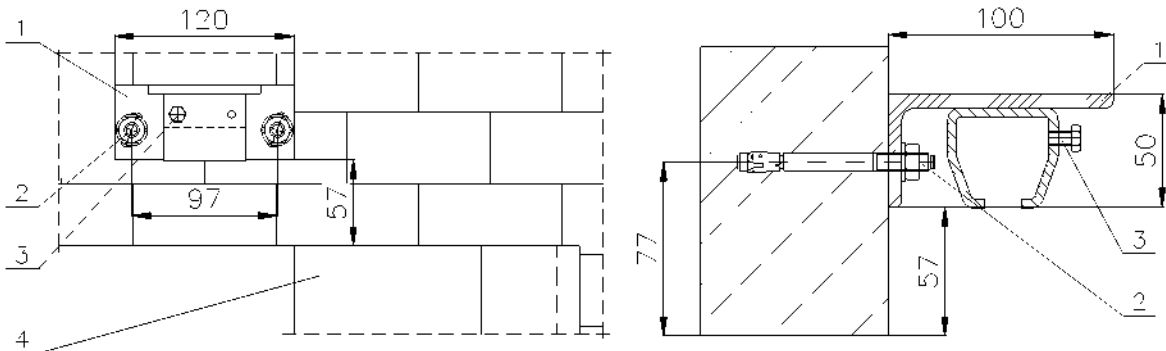
4.3. Montering af køreskinne

Start med montage af køreskinnens ophængsjern (1) på overvæggen med M10 ekspansionsbolte (2). Maksimal afstand mellem ophængsjernene er 1000 mm.

Hvis køreskinnen er delt, skal samling af skinnen være ved et ophængsjern (1).

Ophængsjernene skal være i vater og monteret i lige linie. Justér evt. ophængsjernene i deres ovalhuller gennem hvilke de er fastgjort til overvæggen.

Fig. 4



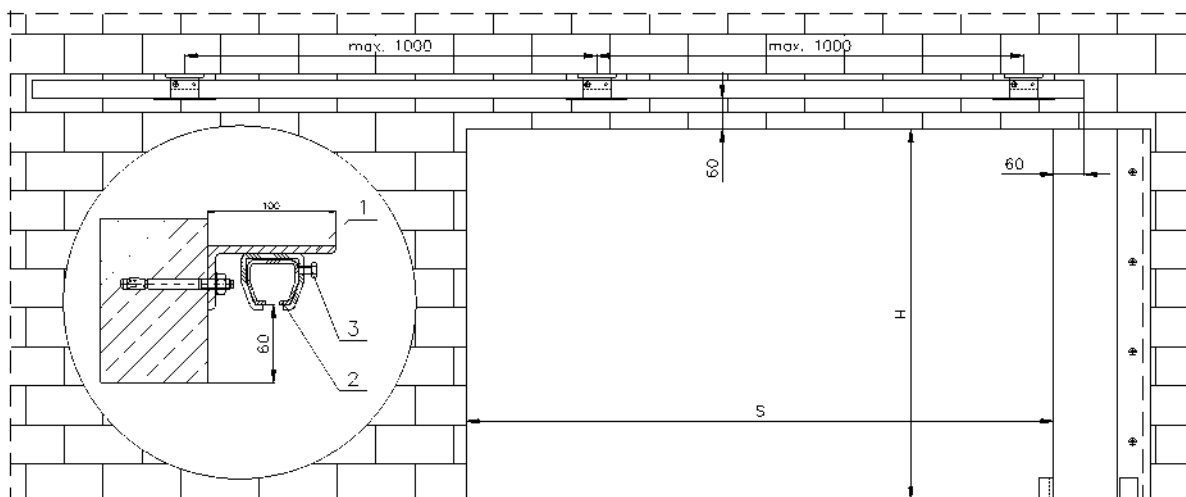
1 - Ophængsjern; 2 - M10 Ekspansionsbolt; 3 – Spænde skrue; 4 – Anslagskarm

Indfør og skub køreskinnen gennem holderne på ophængsjernene. Spænd derefter spændeskruen mod køreskinnen. Kontrollér at køreskinnen er i vater og sidder i lige linie.

BEMÆRK! 1: Køreskinnen skal være fastgjort til overvæggen eller loftet med stålskruer beregnet til den givne vægtype og høje belastningskrav. Hvis almindelige karmskruer bruges, kan der være risiko for at PORTEN FALDER NED!

BEMÆRK! 2: Smøring af køreskinnen kan skabe støvsamling i skinnen, hvilket kan forårsage rullemodstand for kørehjulene og korrekt funktion af porten. Sådanne fejl er ikke dækket af garantien.

Fig. 5

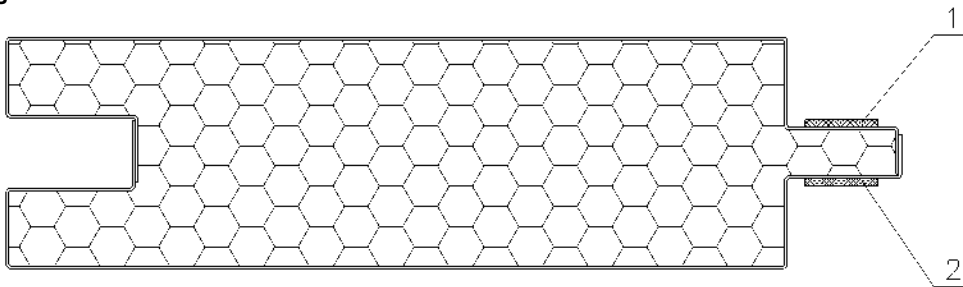


1 - Ophængsjern; 2 - Køreskinne; 3 - Spændeskruer

4.4. Samling af sektionsoptdelt portblad og indføring i køreskinne

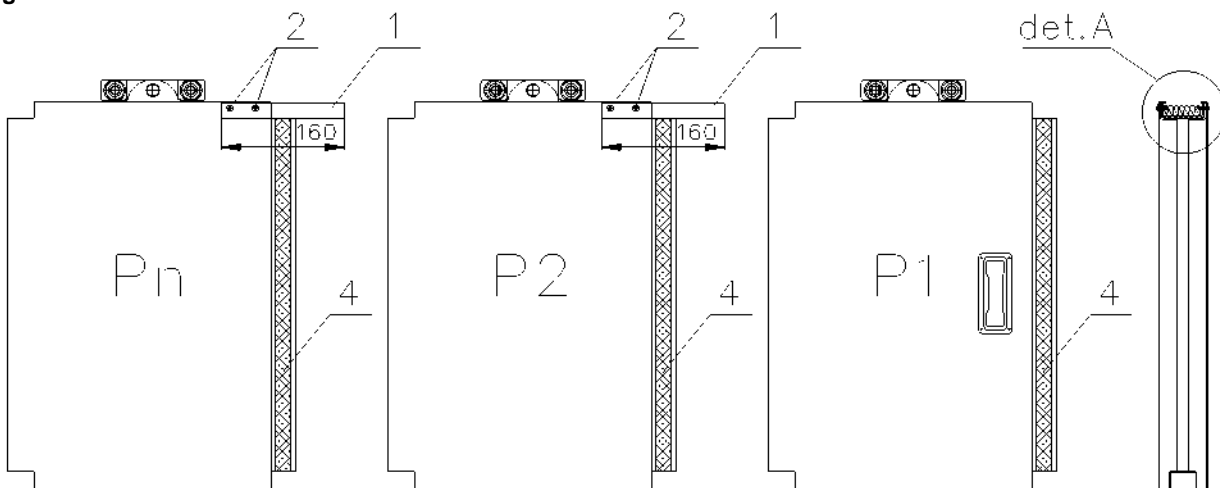
Klæb to 20x2 mm brandhæmmende lister (1 & 2) på feren af hvert portpanel.

Fig. 5



1 - Palusol 20x2 mm brandhæmmende liste; 2 - 20x2mm carbon liste

Fig. 6



1 - Top panel samlebeslag; 2 – Skruer eller popnitter; 3 - Mineraluld; 4 - 20x2 mm Brandhæmmende lister; 5 – Horizontal labyrinth til panel; 6 - 15x2 mm brandhæmmende liste; P1 – Første panel; P2 – Andet panel og følgende portpaneler; Pn – Sidste/bagerste portpanel

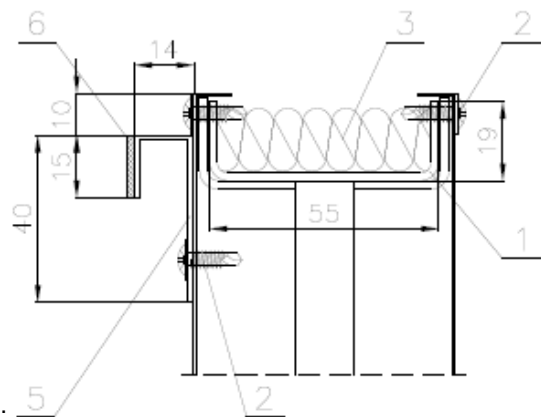
Montér den horisontale labyrinth i hele bredden af hvert portpanel med metalskruer eller stålpopnitter, maks 600 mm afstand mellem skrue/popnitter. Montér labyrinthen på siden der skal vende ind mod væggen.

Klæb den 15x2 mm brandhæmmende liste (6) på labyrinthen.

Montér top samlebeslaget (1) til det andet panel og de følgende paneler.

Hvert samlebeslag er 160 mm langt og formet som 55x19 mm U-skiner. Fastgør samlebeslagene til panelerne med metalskrue eller stålpopnitter.

Fastgør 3 mm stålwiren med wire klemme til det forreste kørehjuls konsol. Fyld den øverste del af alle paneler med ca. 15 mm tykke mineraluldsplader (3).



Placér panelerne, færdiggjorte som ovenfor angivet, et efter et i køreskinen. Fastgør hvert panel til det foregående ved hjælp af samleslagene med metalskruer eller stål popnitter fra den udvendige side af porten.

Monter alle panelerne på denne måde. Monter styrerullen/styrehjulet i gulvet fri af portåbningen, før montering af det sidste panel.

Fig. 7

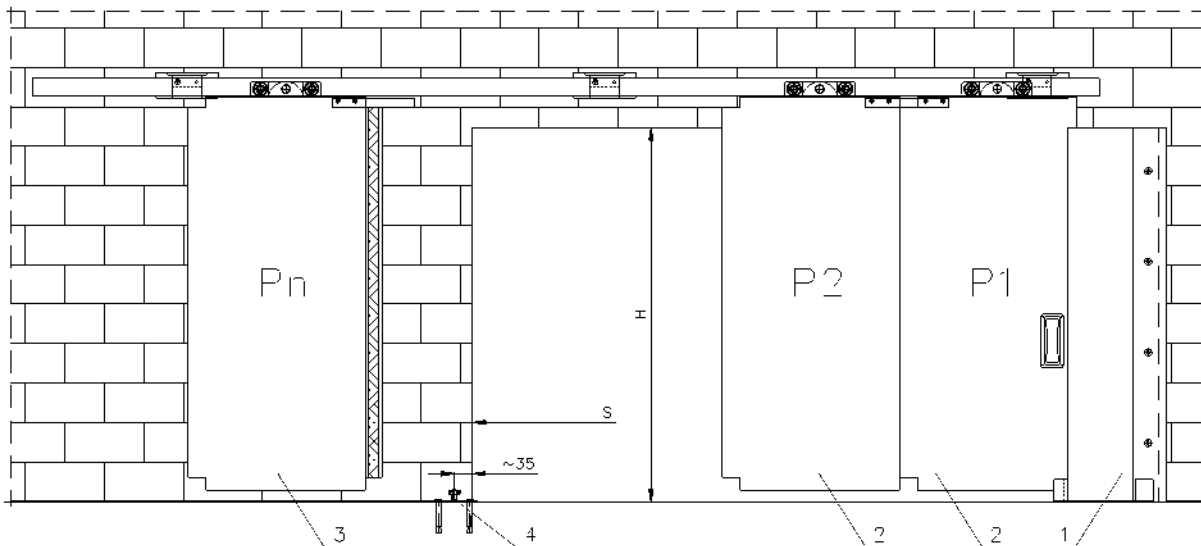
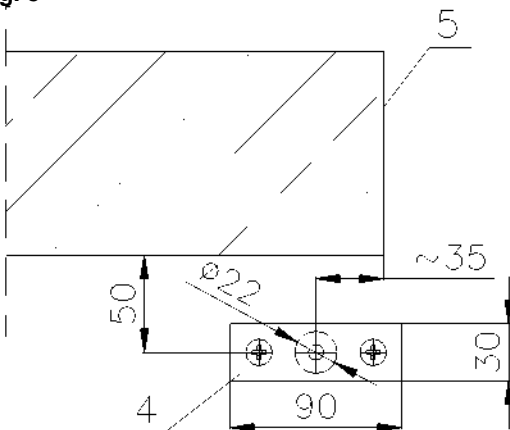


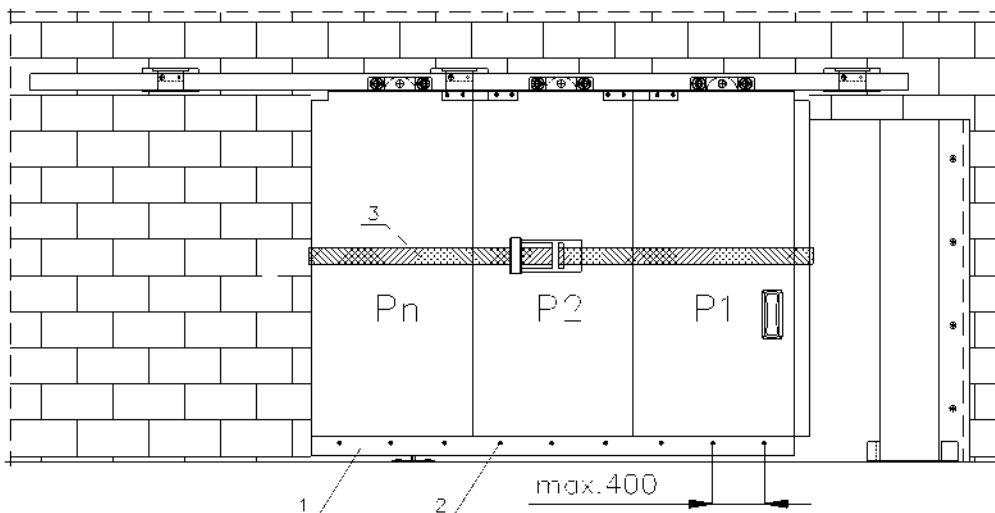
Fig. 8



1 - Anslagskarm; 2 – Portpaneler ophængt i køreskinen; 3 – Bagerste panel, før panelsamling; 4 – Styrerulle/styrehjul; 5 - Hulkant
P1 – Forreste portpanel; P2 – Andet og efterfølgende portpaneler;
Pn – Bagerste portpanel

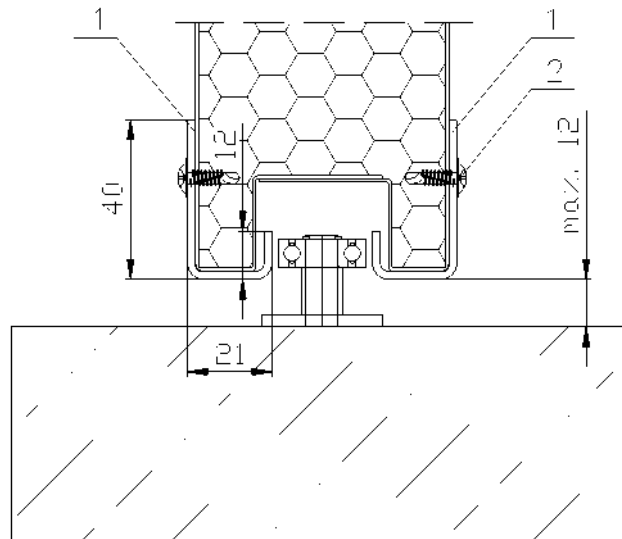
Når styrerullen er monteret, saml og fastgør det sidste panel til de øvrige. Stram derefter alle panelerne sammen ved hjælp af rem med skralde, og monter bund samleskinne (1) med metalskruer eller stål popnitter på panelerne, maks 400 mm mellem skruer/popnitter.

Fig. 9



1 – Bund samleskinne; 2 – Skruer/popnitter; 3 – Rem med skralde

Fig. 10

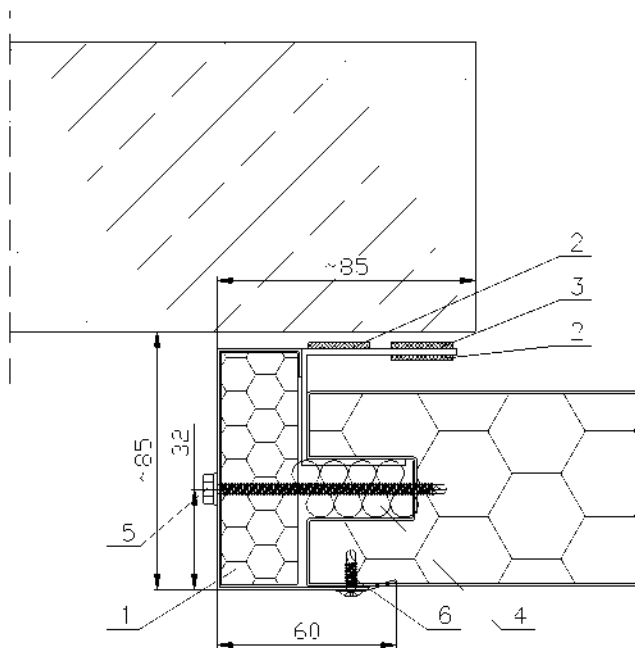


1 – Bund samleskinne; 2 – Skruer/popnitter

4.5. Montering af labyrint

Klæb de brandhæmmende lister på den vertikale portlabyrint inden denne monteres: 2 carbon lister (2) og 1 Palusol brandhæmmende liste (3). Fyld noten/sporet på det bagerste panel med mineraluld (4). Anbring labyrinten plant med panelet og fastgør denne med metalskruer, Ø6.3x75 mm and Ø4.2x20 mm, afstand maks 600 mm.

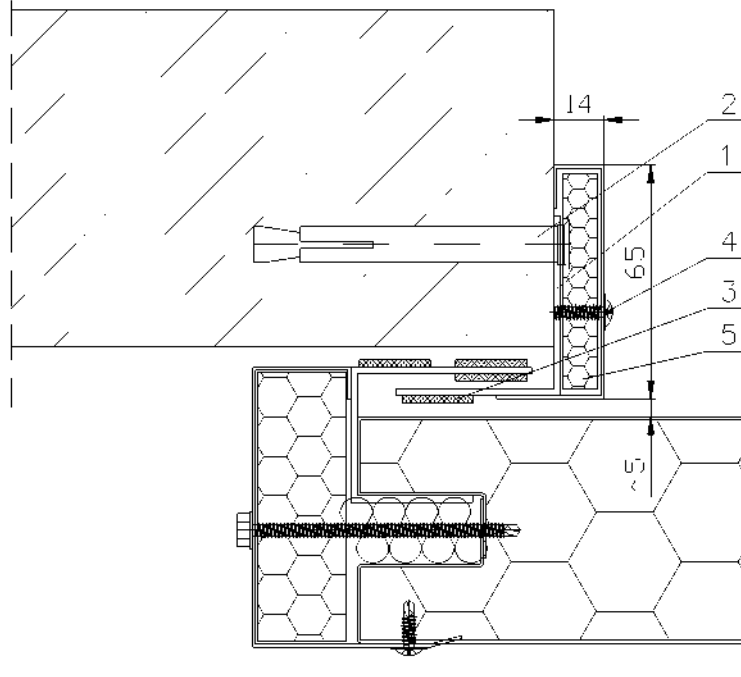
Fig. 11



1 - Vertikal port labyrint; 2 - 20x2 mm carbon liste; 3 - Palusol 20x2 mm brandhæmmende liste; 4 - Mineraluld; 5 - Ø6.3x75 mm, metalskrue; 6 - Ø4.2x20 mm metalskrue

Derefter monteres den vertikale væglabyrint. Start med at klæbe Palusol 20x2 mm brandhæmmende liste på væglabyrinten. Fastgør væglabyrinten til væggen med Ø10 mm stålankre i tilpasset / krævet afstand fra portbladet. Fastgør labyrintkappen til væglabyrinten med metalskruer, Ø4.2x20 mm med en afstand af maks 600 mm.

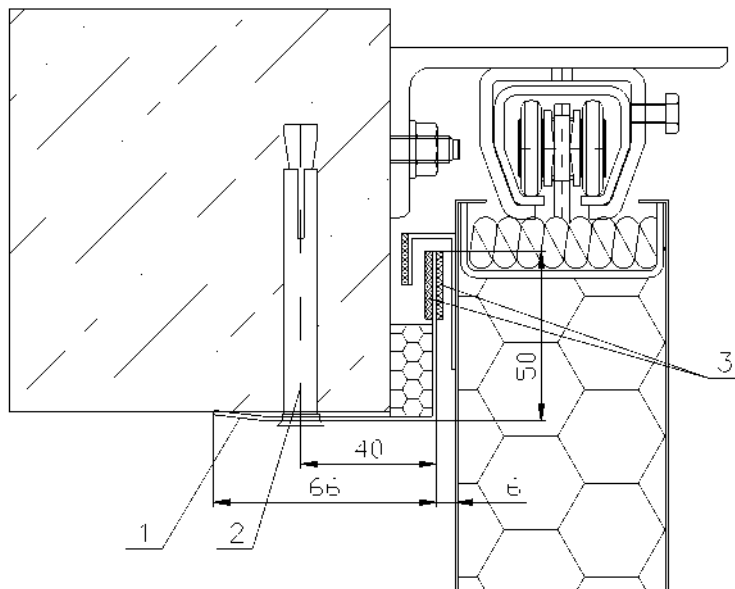
Fig. 12



1 - Væglabyrinten; 2 – Stål anker; 3 - Palusol 20x2 mm brandhæmmende liste; 4 - Ø4.2x20 mm metalskrue; 5 - Labyrintkappen

Den horisontale væglabyrint monteres sidst. Klæb først to Palusol 20x2 mm brandhæmmende lister på labyrinten, monter derefter labyrinten på overvæggen med Ø10 mm stål ankre med en afstand af maks 600 mm, og i tilpasset / krævet afstand fra portbladet.

Fig. 13

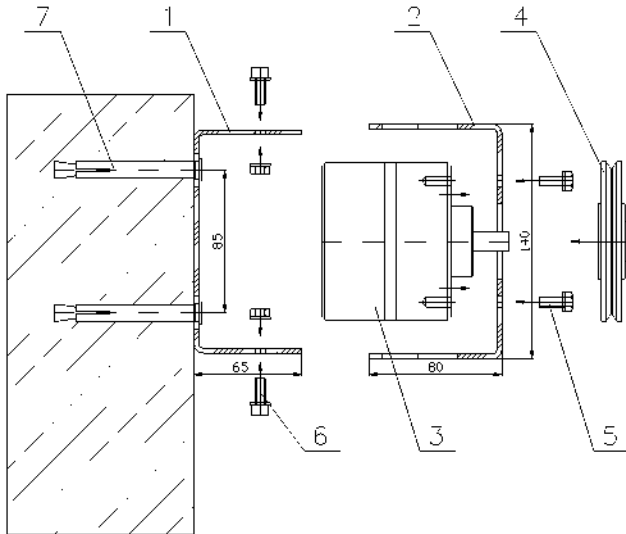


1 – Horisontal væglabyrint; 2 - Stål anker; 3 - Palusol 20x2 mm brandhæmmende liste

4.6. Montering af electromagnetisk lukkebremse [ERPZ] samt kontravægt/lod

For at montere ERPZ (lukkebremse/magnethold) på porten skal ERPZ først fastgøres til den ene del af konsollen, fastgør den anden konsoldel på væggen som anvist på FIG. 15 (konsollen skal drejes 90 grader ift. tegning for at være skjult under skærmen) med $\varnothing 10$ mm stål ankre og bolt de to konsoldele sammen med M6x16 bolte og møtrikker. ERPZ fastgøres til konsollen med tre M6x16 bolte.

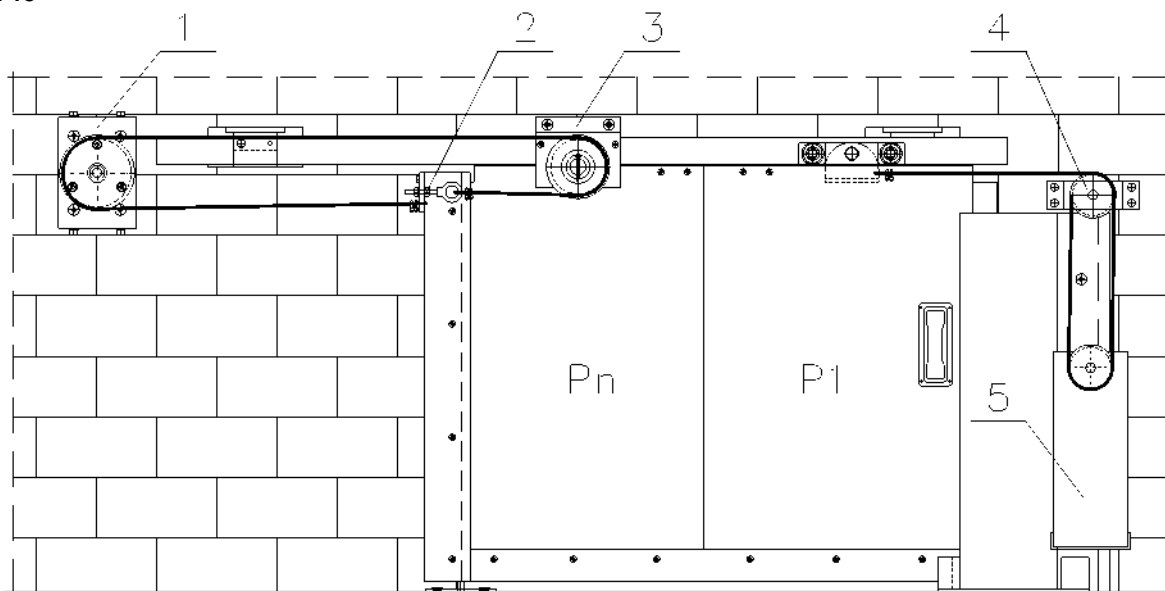
Fig. 14



1 - Konsoldel, fastgjort til væggen; 2 - Konsoldel, fastgjort til ERPZ; 3 - ERPZ; 4 - ERPZ Wire hjul; 5 - M6x16 mm hex bolte; 6 - M6x16mm bolte og M6 møtrikker; 7 - Stål anker

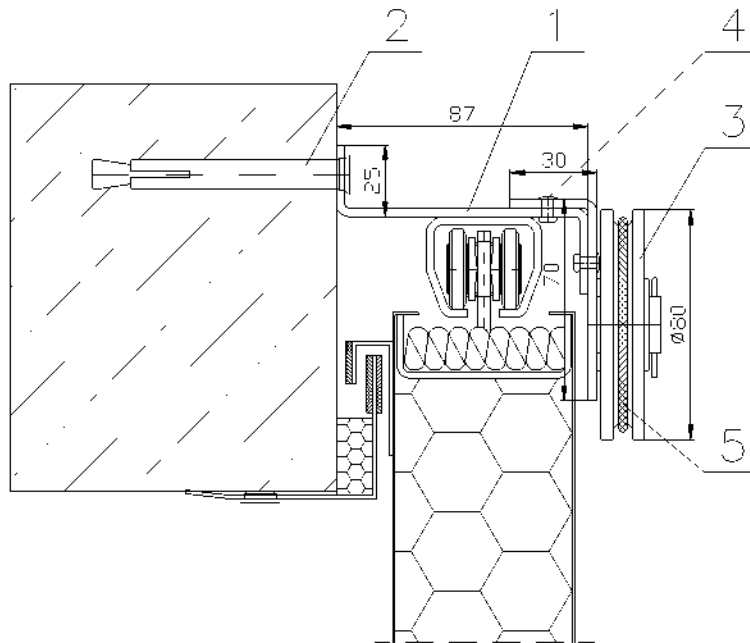
Når ERPZ konsollen er monteret, skal ERPZ retur-konsollen monteres (Fig. 16) over køreskinnen midt over det bagerste panel (lukket port) og ERPZ ankerpladen til wire opspændingen monteres øverst på den vertikale port labyrint (Fig. 17) med to metalskruer $\varnothing 6 \times 75$ mm. Træk den ene ende af wiren gennem ankerpladen og lås wiren med en wireklemme. Før stål wiren om ERPZ wire hjulet og om retur-konsolhjulet. Før den anden ende af stål wiren gennem M6 øje-bolten og lås wiren med en wire klemme. Skru derefter øje-bolten fast til anker pladen og spænd wiren til. Lås øje-bolten med en kontramøtrik.

Fig. 15



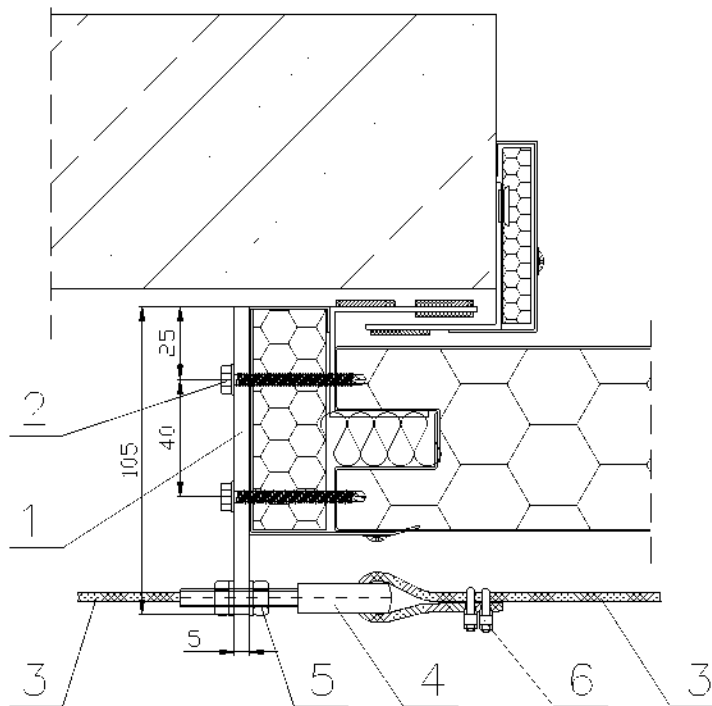
1 - Konsol med ERPZ monteret; 2 - ERPZ anker plade for stål wiren; 3 - ERPZ retur konsol; 4 - Wire styrehjul til kontravægt/lod; 5 - kontravægt/lod; P1 - Første port panel; Pn - Sidste/bagerste port panel

Fig. 16



1 - ERPZ retur-konsol z-jern/beslag; 2 - Stål anker; 3 - ERPZ retur-konsol; 4 Ø4 mm stål popnitter; 5 - Stål wire, dia. 3 mm

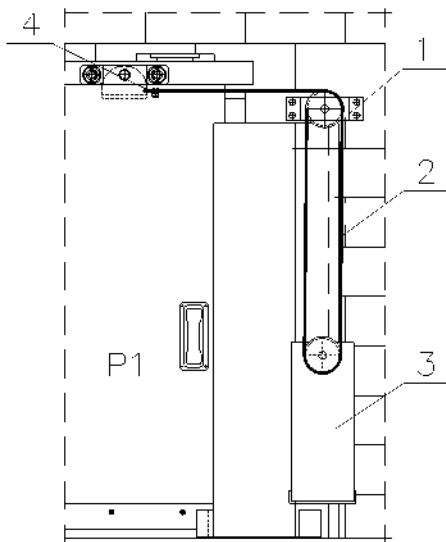
Fig. 17



1 - Wire ankerplade; 2 - Ø6.3x75 mm metal skrue; 3 - Stål wire, dia. 3 mm; 4 - Øje-bolt; 5 - M6 møtrikker og skiver; 6 - Wire klemme

Før stål wiren, som tidligere blev fastgjort til første panels kørehjuls konsol, over wirehjulet på styrekonsollen (Fig. 18) og omkring vendejulet på kontravægten og tilbage til styrekonsollen hvor wiren fastgøres til fastgørelsesbolten. Hvis portbredden er signifikant længere end porthøjden, vendes wiren to eller tre gange om wirehjulet på styrekonsollen og vendejulet på kontraloddet.

Fig. 18



1 – Konsol med styrehjul; 2 - Stål wire; 3 - Kontravægt; 4 - Wireklemme

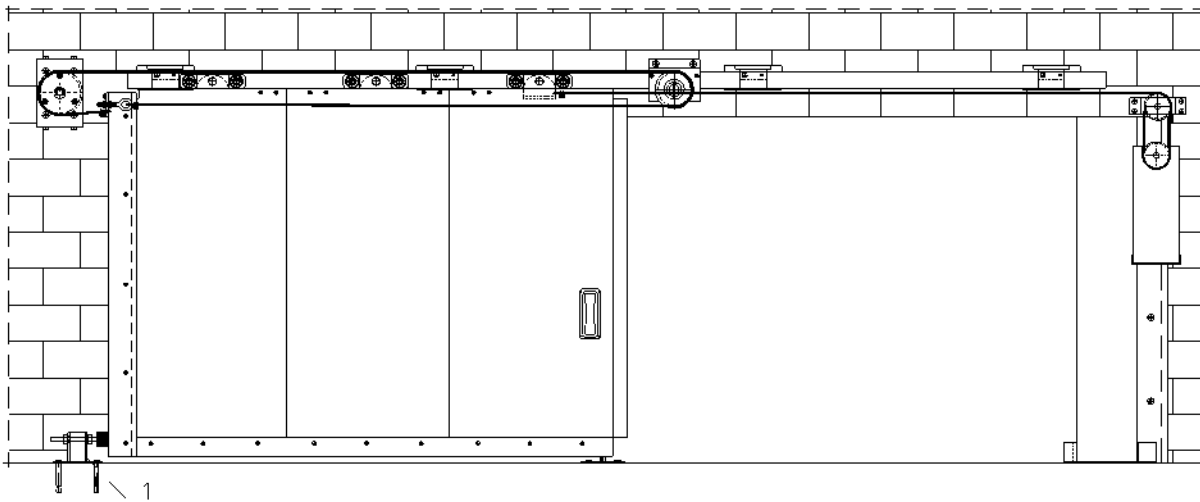
Wirelængden skal være så kort at kontravægten ikke hviler på gulvet når porten er lukket. Afbalancér kontravægten så portbladet løber let og åbningstrykket ikke overstiger 250 N (ca. 25 kg).

Justér lukkehastigheden ved at dreje dækslet på ERPZ (lukkebremsen). Lukkehastigheden skal være mellem 0,1 m/s og 0,2 m/s. Portbladet skal køre problemfrit med jævn hastighed uden stop eller rystelser.

4.7. Montering af portstop

Skub portbladet tilbage til den ønskede parkerede position og placér portstoppet (med gummienslag) umiddelbart bag portbladet. Fastskru portstoppet med Ø10 mm stål ankre. Justér gummienslaget om nødvendigt.

Fig. 20

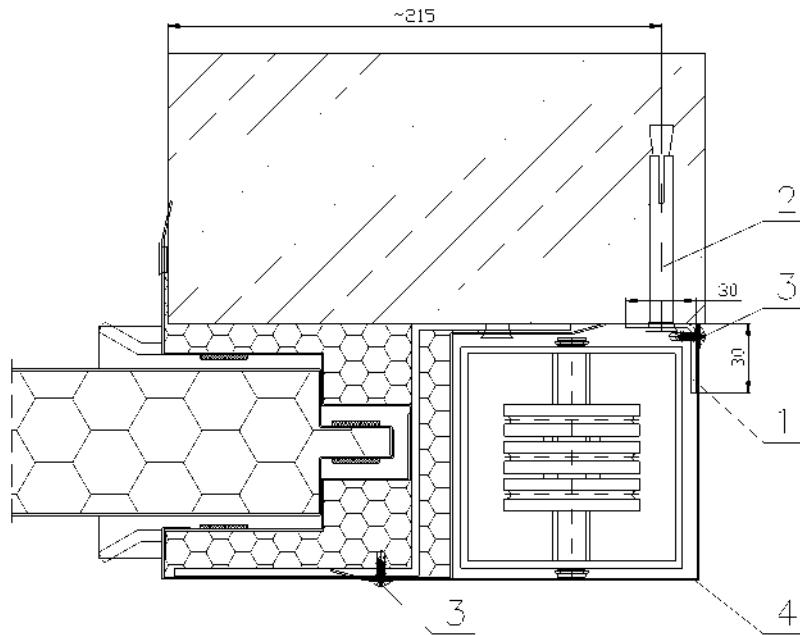


1 – Portstop m/gummienslag

4.8. Montering af lod- og køreskinne inddækning/skærm

Fastgørelse af kontravægtskærmen (Fig. 21). Inden det kan gøres, monteres 30x30 mm stålvinklen på væggen med Ø10 mm stål ankere. Fastgør skærmen til vinklen og anslagskærmen med metalskruer Ø4,2x 20 mm.

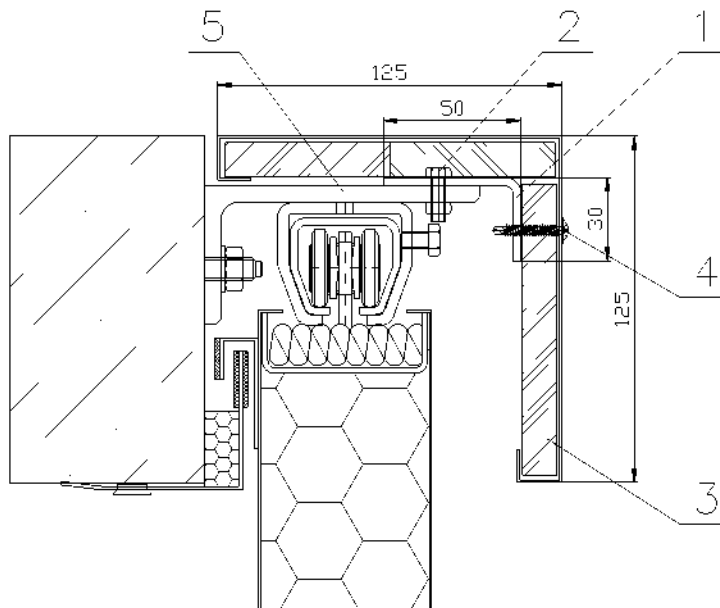
Fig. 21



1 – Stålvinkel 30x30 mm til kontravægtskærm; 2 - Stål anker; 3 – 4,2x20 mm metalskruer; 4 - Kontravægtskærm

Inden montering af køreskinne-skærmen, fastgøres monteringsvinklerne til ophængsjernene med M5x16 mm bolte og møtrikker. Fastgør den gipsfyldte skærm til monteringsvinklerne med pladeskruer Ø4,2x25 mm.

Fig. 22



1 – Monteringsvinkel til skærm; 2 - M6x16 bolt og møtrik; 3 - Skærm; 4 - Ø4,2x25 mm pladeskrue

4.9. Finish

Tilslut magnetholdet og controller at portbladet kører som det skal. Fjern beskyttelsesfolien.

Hvis porten er monteret bag en vægkonstruktion, skal der være passende servicelemme, så der er adgang til wiretrækket, køreskinnen og kontravægten.

Eksposering af malingsoverfladen beklædt med beskyttelsesfolie for sol og fugt kan beskadige malingen permanent. Fjern beskyttelsesfolien, så snart porten er monteret.

ADVARSEL: Anbring ALDRIG genstande i portbladets bevægelsesområde, som kan hindre portbladets lukning! Det gælder f.eks. også børster som skjuler portbladet, når porten er åben. Børsterne må aldrig berøre portbladet, når det lukker. Ethvert problem opstået pga. en sådan eller tilsvarende årsag er ikke dækket af garantien!

6. GARANTIBETINGELSER OG VILKÅR

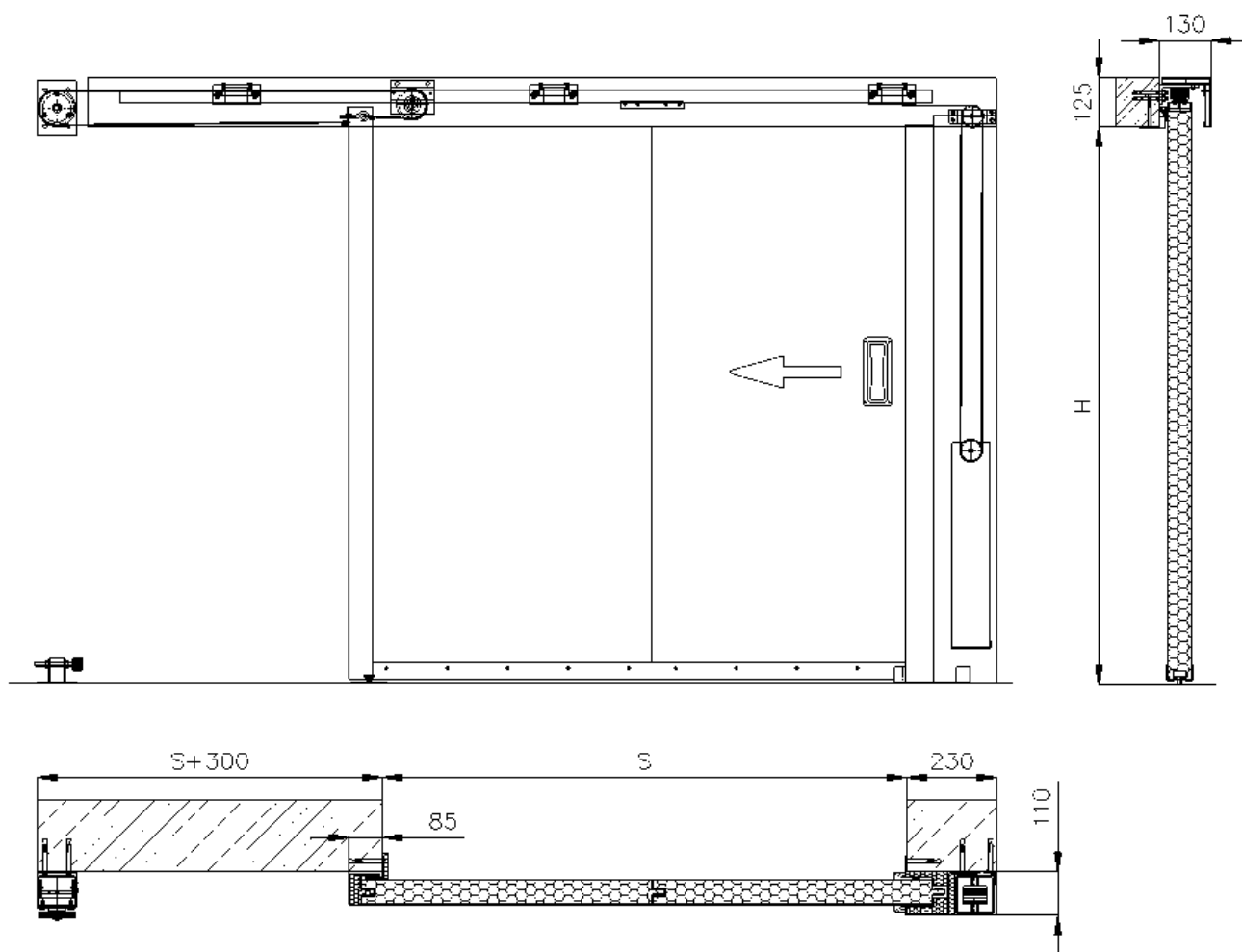
1. ASSA ABLOY Mercor Doors sp. z o.o. giver 12 måneders garanti for de leverede produkter, medmindre en anden garantiperiode er angivet i en særskilt aftale.
2. Alle fejl/defekter i garantiperioden som hindrer korrekt drift af produktet vil blive ordnet indenfor 21 dage efter indgivelse af garantireklamationen.
3. Garantiperioden vil automatisk blive forlænget med tiden fra indgivelsen af reklamationen til afslutningen af garantireparationen.
4. Alle produkter, omfattet af gyldig garanti, som rammes af en defekt, der hindrer videre drift, vil blive udskiftet med en ny gratis del.
5. Garantien dækker ikke de aktiviteter, der skal udføres af brugeren som angivet i Drift og vedligeholdelsesmanualen.
6. For at sikre korrekt drift af portene og at bevare garantirettighederne, skal der foretages periodiske eftersyn og vedligeholdelse af portene mindst hver 6. måned i løbet af portens operationelle levetid. Tekniske inspektioner og vedligeholdelse skal udføres af serviceteknikkere der er godkendt af ASSA ABLOY Mercor Doors sp. z o.o.
7. Producenten frigøres fra garantiforpligtelsen og andre forpligtelser hvis:
 - periodisk eftersyn og / eller vedligeholdelse der ikke følger tidsplanen i punkt 6 eller udføres af uautoriseret personale eller serviceteknikkere som ikke er godkendt af ASSA ABLOY Mercor Doors sp. z o.o.
 - produktet lider mekanisk skade pga. forkert betjening af brugeren.
 - produktet er modificeret af bruger uden producentens tilladelse
 - fejl på produktet forårsaget af manglende overholdelse af produktets vedligeholdelsesmanual.
 - fejl på produktet forårsaget af forkert opbevaring og / eller transport af produktet.
 - brugeren monterer produktet uden at overholde montagevejledningen.
 - produktets typeskilt er fjernet.
8. Procenten vil fakturere produktdele, som mangler eller er defekte pga. bruger, samt for omkostninger ifm. udskiftningen.
9. ASSA ABLOY Mercor Doors sp. z o.o. garanterer for malingen/coatingen i brandpartiets levetid. Hvis produktet er tilbudt kun med aluzink overflade (f.eks. uden fabriksmaling), er en evt. eftermalet overflade ikke dækket af garanti fra ASSA ABLOY Mercor Doors sp. z o.o.
Derudover oplyser ASSA ABLOY Mercor Doors sp. z o.o. at aluzink overfladen kan blive beskadiget under lastning, forsendelse, aflæsning og montering. Det anbefales at male brand partiet.
10. Der gives en 3-årig garantiperiode ved indgåelse af servicekontrakt på produktet med ASSA ABLOY Mercor Doors sp. z o.o.

7. EFTERSYN OG SERVICERING

For at sikre korrekt drift af portene og at fastholde garantirettighederne for brugeren, skal der foretages periodiske eftersyn og vedligeholdelse af portene mindst hver 6. måned.

Alle beskadigede eller slidte dele fundet under serviceeftersynet skal udskiftes eller repareres.

8. MONTERINGS- OG PLADSKRAV



mcr TLB ECO Brandskydeport